

**PÄÄTÖS**  
**Nro 20/2025**  
**Dnro PSAVI/3944/2024**  
**24.2.2025**

**ASIA**

Maa-aineksen ottaminen ja puhtaiden ylijäämämaiden läjittäminen pohjavedenpinnan alapuolelle Karankalahden kallioalueella, Kajaani

**HAKIJA**

Vumos Oy  
Varastokatu 5  
87100 KAJAANI

## SISÄLLYSLUETTELO

HAKEMUS JA ASIAN VIREILLETULO .....	4
LUVAN HAKEMISEN PERUSTE JA LUPAVIRANOMAISEN TOIMIVALTA .....	4
HANKETTA KOSKEVAT LUVAT, PÄÄTÖKSET JA ALUEEN KAAVOITUSTILANNE .....	4
Luvat ja päätökset.....	4
Kaavoitustilanne ja suojelualueet .....	5
Kaavoitustilanne .....	5
Suojelualueet .....	5
HANKKEEN SIJAINNINPAIKKA JA SEN YMPÄRISTÖ .....	6
LUPAHAKEMUKSEN SISÄLTÖ.....	10
Hankkeen tarkoitus ja yleiskuvaus .....	10
Vesistötiedot .....	11
Lähialueen yksityiskaivot ja pohjavedenotto niistä.....	11
Suoritettavat toimenpiteet ja rakenteiden tekninen kuvaus.....	11
Jätteet.....	12
Kaivannaisjätteen jätehuoltosuunnitelma .....	12
Kiinteistötiedot .....	12
Hankkeen vaikutukset.....	13
Vaikutus maaperään ja pohjaveteen .....	13
Vaikutus pintaveteen.....	13
Vaikutus luontoarvoihin ja maisemaan .....	14
Vaikutus vesienhoitosuunnitelmaan .....	14
Ympäristöriskit .....	15
Toimenpiteet vahinkojen estämiseksi ja vähentämiseksi.....	15
Hankkeen hyödyt ja menetykset .....	15
Vahinkoarvio .....	15
Tarkkailu .....	16
HAKEMUKSEN TÄYDENTÄMINEN.....	16
HAKEMUKSESTA TIEDOTTAMINEN.....	16
LAUSUNNOT.....	17
MUISTUTUKSET JA MIELIPITEET .....	21
HAKIJAN SELITYS.....	22
MERKINTÄ .....	28
KÄSITTELYRATKAISU.....	29
ALUEHALLINTOVIRASTON RATKAISU .....	29
LUPAMÄÄRÄYKSET .....	29
Maa-ainesten ottaminen.....	29
Vahinkoa estävät toimenpiteet .....	30
Pohjavedenpinnan alentaminen ja veden johtaminen pois alueelta.....	30
Maa-aineksen vastaanottaminen, läjittäminen ja käyttäminen maisemoinnissa.....	31
Kunnossapito .....	31
Toimenpiteet menetysten ehkäisemiseksi tai vähentämiseksi sekä maisemointityöt .....	31
Korvaukset.....	33
Tarkkailu ja raportointi.....	33
Töiden aloittaminen ja ilmoitukset .....	34
OHJAUS ENNAKOIMATTOMAN EDUNMENETYKSEN VARALTA.....	34
RATKAISUN PERUSTELUT .....	35
Käsittelyratkaisun perustelut .....	35
Luvan myöntämisen edellytykset .....	35

Hankkeen tarkoitus ja lupaharkinta .....	36
Lupamääräysten perustelut.....	38
Sovelletut säännökset.....	39
Lausuntoihin ja muistutuksiin vastaaminen .....	40
LUVAN VOIMASSAOLO.....	41
PÄÄTÖKSEN TÄYTÄNTÖÖNPANO.....	41
KÄSITTELYMAKSU JA SEN MÄÄRÄYTYMINEN.....	41
Ratkaisu.....	41
Perustelu .....	41
Sovelletut säännökset.....	41
PÄÄTÖKSESTÄ TIEDOTTAMINEN.....	43
MUUTOKSENHAKU .....	44

## HAKEMUS JA ASIAN VIREILLETULO

Vumos Oy on 8.4.2024 aluehallintovirastossa vireille panemassaan ja myöhemmin täydentämässään hakemuksessa hakenut vesilain mukaista lupaa maa-aineksen ottoon (kiviaineksen louhintaan) pohjavedenpinnan ala- ja yläpuolelta sekä puhtaiden ylijäämämaiden läjittämiseen pohjavedenpinnan alapuolelle maisemointia varten. Toiminta sijoituu Kajaanin Karankalahden kallioalueelle kiinteistölle Takakivi 205-401-3-31. Lupaa haetaan 15 vuodeksi.

## LUVAN HAKEMISEN PERUSTE JA LUPAVIRANOMAISEN TOIMIVALTA

Vesilain 3 luvun 2 § 1 momentin 2) kohta ja 1 luvun 7 §:n 1 momentti

## HANKETTA KOSKEVAT LUVAT, PÄÄTÖKSET JA ALUEEN KAAVOITUSTILANNE

### Luvat ja päätökset

Pohjois-Suomen aluehallintovirasto on 3.3.2015 myöntänyt päätöksellään Nro 16/2015/2, Dnro PSAVI/44/04.09/2013 NCC Roads Oy:lle määräaikaisen vesilain mukaisen luvan maa-ainesten ottamiseen pohjavedenpinnan ala- ja yläpuolelta ja maiden läjittämiseen pohjavedenpinnan alapuolelle Kajaanin kaupungin Lahjoitusmaan kylässä sijaitsevalla kiinteistöllä Takakivi 205-401-3-34. Luvan perusteella maa-ainesta saadaan ottaa noin kuuden hehtaarin alueelta noin 550 000 m<sup>3</sup> ja enintään tasoon N<sub>60</sub>+143,0 m. Lupa on voimassa 31.3.2025 asti. Lupapäätöksessä on määrätty, että mikäli maa-ainesten ottoa jatketaan 31.3.2025 jälkeen on uusi hakemus jätettävä aluehallintovirastoon 31.12.2024 mennessä. Lupa on tällöin voimassa, kunnes uusi hakemus on lainvoimaisesti ratkaistu. Lupa on siirretty hakijalle.

Kajaanin kaupunki on 27.1.2016 myöntänyt NCC Roads Oy:lle maa-ainesuojeluluvan hakemuksen kohteena olevalle kiinteistölle. Lupa on voimassa kymmenen vuotta päätöksen lainvoimaiseksi tulosta. Luvan mukaan maa-ainesta saadaan ottaa enintään 550 000 m<sup>3</sup> ja alin sallittu ottotaso on +143 N<sub>60</sub>, mikä vastaa tasoa +143,30 N<sub>2000</sub>. Lupa on siirretty hakijalle. Lupa on voimassa kymmenen vuotta päätöksen lainvoimaiseksi tulosta, eli 3.3.2026 saakka.

Kajaanin kaupungin ympäristönsuojeluviranomainen on 28.4.2009 myöntänyt NCC Roads Oy:lle ympäristöluvan kivenlouhinnalle, murskaukselle sekä asfalttijätteen hyötykäytölle ja varastoinnille. Lupamääräykset on tarkistettu 27.1.2016 ja samalla päätöksellä on myönnetty lupa puhtaiden maa-ainesten vastaanotolle ja loppusijoittamiselle. Lupa on voimassa toistaiseksi. Lupa on siirretty hakijalle.

Kajaanin kaupungin ympäristönsuojeluviranomainen on 18.1.2023 myöntänyt Kuljetuspolar Oy:lle ympäristöluvan puhtaiden ylijäämämaiden läjitykselle kiinteistölle Siltala 205-401-3-2 sijoittuvalle määrälalle. Kajaanin kaupungin Ympäristöteknisen lautakunnan lupajaosto on siirtänyt luvan hakijalle päätöksellä 17.4.2024 § 21. Lupa on voimassa 31.3.2033 saakka.

Kiinteistöön Takakivi on maanmittaustoimituksessa liitetty kaksi määrälalaa. Samalla sen kiinteistötunnukseksi on muuttunut 205-401-3-31. Kiinteistö Takakivi on hakijan omistuksessa.

## **Kaavoitustilanne ja suojelualueet**

### **Kaavoitustilanne**

Alueella on voimassa Kainuun maakuntakaava 2030, jonka maakuntavaltuusto on hyväksynyt 16.12.2019. Maakuntakaavassa hankealue sijoittuu osa-alueelle suojavyöhyke A (sv/A). Osa-aluemerkinnällä sv/A osoitetaan alueita, joiden käyttöä on lähellä sijaitsevan vaaraa tai huomattavaa häiriötä aiheuttavan toiminnan vuoksi rajoitettava. Suojavyöhykkeellä on voimassa MRL:n 33.1 §:n mukainen ehdollinen rakentamisrajoitus. Alueella on ensisijaisesti sallittua maa- ja metsätalousrakentaminen ja puolustushallintoa palveleva rakentaminen. Alueelle ei tule sijoittaa sairaalaa, vanhainkotiä, päiväkotia tai muuta vastaavaa laitosta. Suunniteltaessa alueen käyttöä on puolustusvoimille varattava mahdollisuus lausunnon antamiseen.

Alueella ei ole voimassa olevaa yleis- tai asemakaavaa.

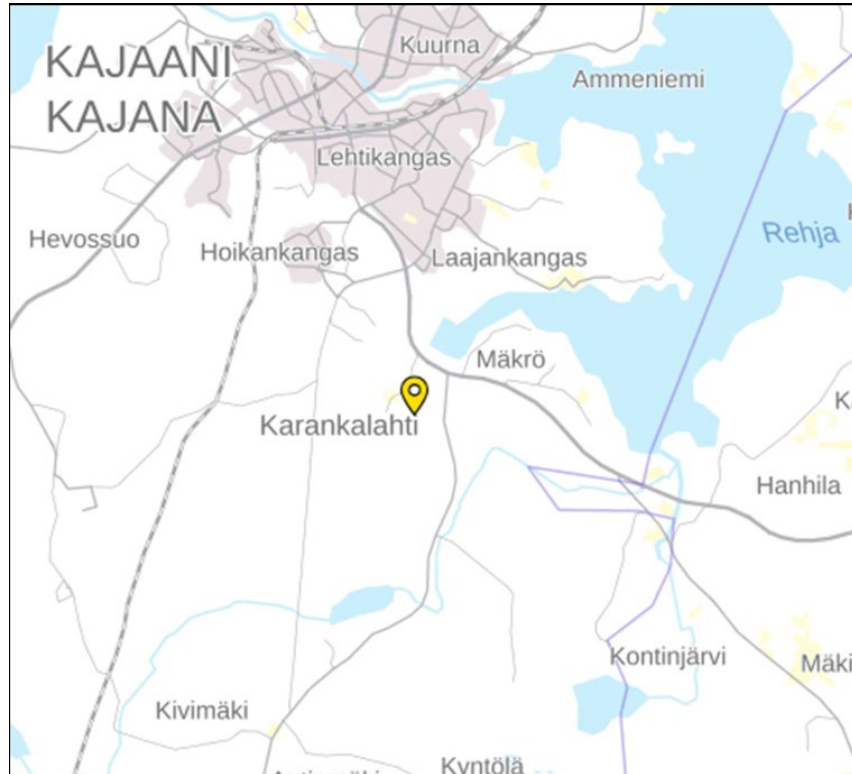
### **Suojelualueet**

Karankalahden kallioalueen välittömässä läheisyydessä ei sijaitse Natura- tai muita suojelualueita.

Noin viisi kilometriä Karankalahden kallioalueesta itään sijaitsee Lauttolahden ja Soidinvaaran kohteet (Natura-alue FI1200600).

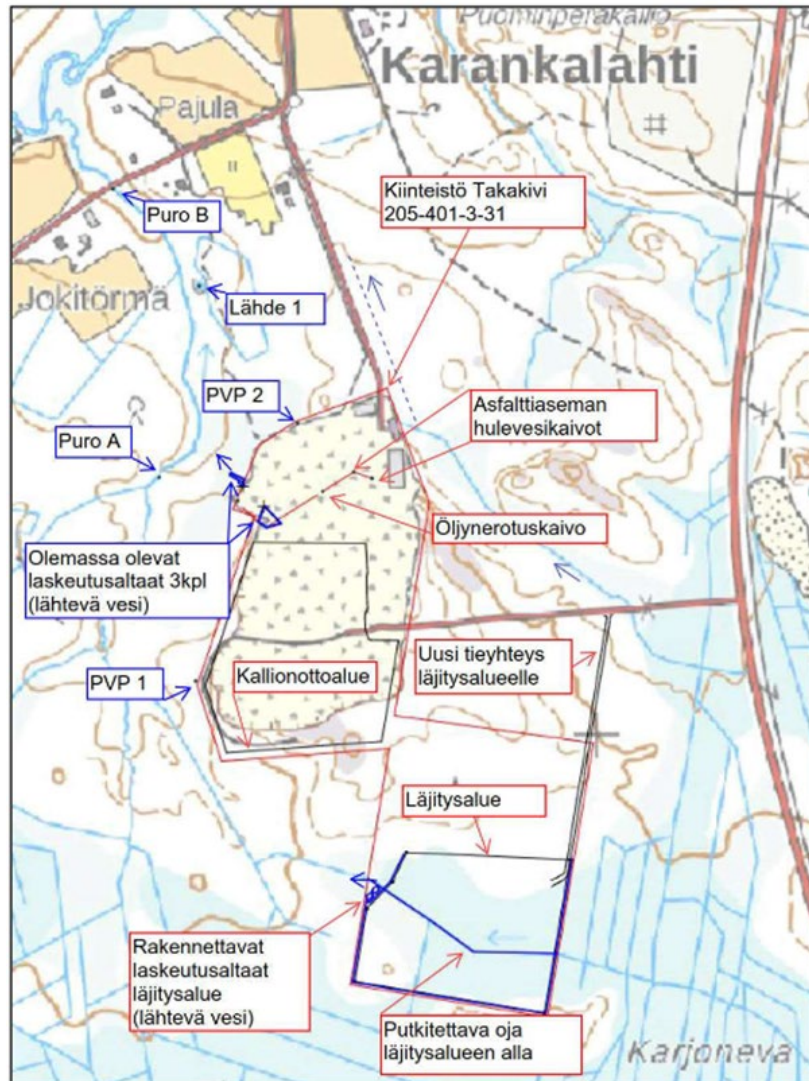
## HANKKEEN SIJAINNIN JA SEN YMPÄRISTÖ

Karankalahden kallioalue sijaitsee Kajaanin kaupungissa hakijan omistamalla kiinteistöllä Takakivi 205-401-3-31, joka sijaitsee noin kuusi kilometriä Kajaanin keskustasta etelään. Karankalahden kallioalueen sijainti on esitetty alla olevassa kuvassa.



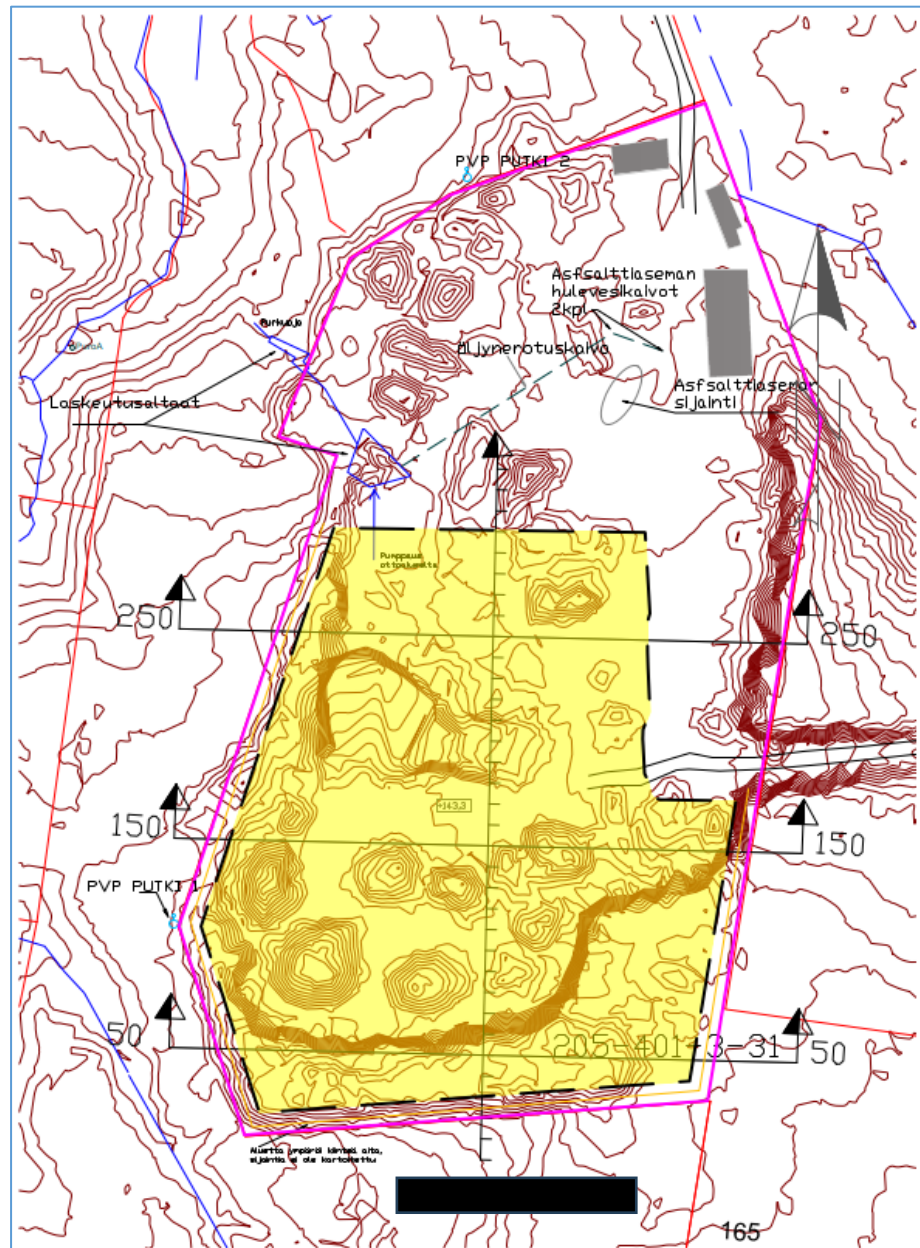
Kiinteistöllä on kallionottoalue, asfalttiasema ja tienhoitoa tekevän urakoitsijan varikkoalue. Lisäksi kiinteistölle suunniteltu puhtaiden ylijäämämateriaalien läjitysalue. Kiinteistöllä toimii ajoittain myös siirrettävä murskauslaitos. Kiinteistön pinta-ala on noin 20,5 hehtaaria ja siitä noin 5,5 hehtaaria on kallionottoaluetta ja noin 4,6 hehtaaria on suunniteltua läjitysalueita.

Alla olevassa kuvassa on esitetty kiinteistöllä olevat toiminnot, suunniteltu läjitysalue, pohjavesiputkien sijainti ja eräiden vesien käsittelyyn ja johtamiseen liittyvien kohteiden sijainti.



Karankalahden alueella on harjoitettu maa-ainesten ottoa ja siihen liittyvää toimintaa jo 1980-luvulta lähtien. Alueelta on otettu vuosien 2000–2023 välisenä aikana yhteensä 603 562 kiintokuutiometriä maa-ainesta. Maa-ainesten otto on alkanut kiinteistön pohjoisosasta ja edennyt etelää kohti. Kallionottoalueen maaperän pintakerros on hienoainespitoista moreenia. Kallioperän kiviaineksen pääkilajit ovat granodioriittigneissi, graniitti ja sarvivälkegneissi.

Alue, jolle haetaan vesilain mukaista lupaa sekä kuvan merkintöjen selitteet, on esitetty alla olevissa kuvissa. Kuvassa näkyvät korkeuskäyrät on luotu Maamittauslaitoksen aineistosta, joka on laserkeilattu 25.6.2020.



- TILAN RAJA
- SUUNNITELMA-ALUEEN RAJA (PINTA-ALA = 10,7 ha)
- - - - - OTTOALUEEN RAJA (PINTA-ALA = 5,5 ha)
- +143,3 OTTOTASO
- VESILUVAN HAKEMUSALUE (5,5 ha)

Kallionottoalueen pohjoispuolella sijaitsevat GRK Suomi Oy:n omistama asfalttiasema ja tienhoitoa tekevän urakoitsijan varikkoalue. Asfalttiaseman laiteyksiköitä ovat murskeen syöttimet, murskeen kuivausyksikkö,



sekoitinyksikkö, seulat, pölysuodatin, asfalttimassasiilot, bitumisäiliöt ja fillerisäiliöt. Asfalttiasema toimii sähköllä. Kiviaineksen kuumentamiseen käytetään raskasta polttoöljyä, jota varastoidaan asemalla yhteensä 100 kuutiometriä. Raskas polttoöljy varastoidaan kahdessa säiliössä. Säiliöt ovat kaksivaippaisia ja ne ovat varustettu valuma-altaalla. Asfalttiaseman alueella varastoidaan bitumia säiliössä. Bitumia käytetään 1300–1500 tonnia vuodessa. Asfalttiaseman alueella varastoidaan täytejauhetta siilossa. Täytejauhetta käytetään 500–600 tonnia vuodessa. Asfalttiaseman alueella varastoidaan kierrätysasfalttia kasassa. Kierrätysasfalttia käytetään 2 500–5 000 tonnia vuodessa. Asfalttiaseman ja sen vieressä olevan varikkoalueen maanpinta on päällystetty asfaltilla. Alueen pintavedet johdetaan öljynerottimen kautta samaan laskeutusaltaaseen, johon johdetaan louhoksesta pumpattu vesi.

Kallionottoalueen kaakkoispuolelle on suunniteltu puhtaan maa-aineksen läjitysalueita. Kajaanin kaupungin Ympäristöteknisen lautakunnan lupajaosto myönsi toiminnalle ympäristöluvan 18.1.2023 § 4. Lupa on lainvoimainen ja sen mukaan läjitysalueelle saa vastaanottaa vain pilaantumattomia ylijäämämaita yhteensä 450 000 tonnia ja enintään 49 000 tonnia vuodessa. Ylin sallittu läjityksen korkeustaso on +166.00 N<sub>2000</sub>. Voimassa olevan ympäristöluvan mukaan läjitysalueen ympärille on kaivettava ympärysojat. Vesien johtaminen tulee tehdä niin, että vesiä ei aiheudu tulvimista, ympäristön vettymistä eikä muuta haittaa alapuolisilla alueilla ja vedet tulee johtaa laskeutusaltaan kautta kuivatusojaan. Läjityksessä käytetään pyöräkuormaajia, kaivinkoneita tai puskutraktoreita. Läjitettävät maa-ainekset tuodaan alueelle kuorma-autoilla. Läjitysalueen pintavedet virtaavat Karjonevan suoalueen metsäojia pitkin alueen länsipuolella sijaitsevaan yläosaltaan luonnontilaisen kaltaiseen noroon.

Kallionottoalueella murskataan kiviainesta arviolta 4–8 kertaa vuodessa. Murskauksessa käytetään siirrettävää murskainlaitteistoa, joka tuodaan paikalle vain murskausjaksojen ajaksi. Murskauslaitos toimii joko sähköllä tai osin polttomoottorilla ja osin sähköllä, joka tuotetaan polttomoottorikäyttöisellä aggregaatilla. Murskauksessa käytetään myös kaivinkonetta tai pyöräkuormaajaa. Murskattu kiviaines varastoidaan alueella. Työkoneiden ja aggregaatin polttoaineena käytetään kevyttä polttoöljyä, joka varastoidaan työmaakäyttöön tarkoitettussa siirrettävässä ja lukittavassa sekä lapon- ja ylitäytönestimillä varustetussa kaksoisvaippasäiliössä. Polttoainesäiliöt varastoidaan alueella, johon on rakennettu maaperän suojausrakenne reunoilta korotetulla muovikalvolla ja hienojakoisella maa-aineksella. Voiteluaineet varastoidaan erillisessä lukittavassa kontissa tai tilavassa, esimerkiksi aggregaattivaunun varastotilassa. Murskauksessa käytetään polttoöljyä arviolta 58 tonnia vuodessa ja enintään 82,4 tonnia vuodessa. Työkoneiden voiteluöljyä käytetään arviolta keskimäärin yksi tonni vuodessa ja enintään 1,2 tonnia vuodessa. Murskauksesta aiheutuvaa pölyämistä torjutaan tarvittaessa kastelemalla. Kasteluvetenä käytetään joko louhokseen kertynyttä vettä tai säiliöautolla tuotavaa vettä.

Karankalahden kallioalueen ympärillä on metsää. Metsät ovat tyypiltään kuivahkoa tai tuoretta kangasta. Alueen luoteis- ja pohjoispuolella on

peltoja sekä asutusta. Alueen lounais- ja länsipuolella on ampumarata sekä puolustusvoimien Kainuun prikaatin harjoitusalueita.

Lähimmät asuinrakennukset sijaitsevat alueen länsi- ja pohjoispuolella noin 300–600 metrin etäisyydellä maa-ainesten ottoalueen rajasta.

Karankalahden kallioalueella on kaksi pohjaveden pinnankorkeuden havaintoputkea. Pohjavesiputki 1 sijaitsee louhoksen itäpuolella, lähellä louhoksen reunaa. Pohjavesiputki 2 sijaitsee Kiinteistön Takakivi rajan tuntumassa, alueelle johtavan tien länsipuolella ja kiinteistön ja asfalttiaseman pohjoispuolella. Pohjaveden pinnankorkeus on vuosina 2021–2023 vaihdellut pohjavesiputkessa 1 tasojen +153,42 metriä – +153,69 metriä  $N_{2000}$  välillä ja pohjavesiputkessa 2 tasojen +148,26 metriä – +148,89 metriä  $N_{2000}$  välillä. Pohjaveden virtaussuunta on etelästä pohjoiseen kohti Karankajokea. Alueen pohjavesi on pääosin kalliopohjavettä.

Karankalahden kallioalue ei sijaitse luokitellulla pohjavesialueella eikä sen vaikutuspiirissä ole vedenottoa tai talousvesikaivoja. Alueella tai sen välittömässä läheisyydessä ei esiinny muinaismuistoja tai muita suojeltavia kohteita. Alueella ei ole tavattu suojeltavia kasvi- tai eläinlajeja. Kallionottoalueen länsipuolella sijaitseva noro on yläjuoksultaan luonnontilaisen kaltainen vesilain 2 luvun 11 §:n mukainen luontotyyppi. Alajuoksulla noro on perattu ja ominaispiirteiltään merkittävästi muuttunut. Noin 250 metriä maa-ainesten ottoalueen pohjoispuolella sijaitsee lähde, johon on upotettu kaksi kaivonrengasta.

## LUPAHAKEMUKSEN SISÄLTÖ

### Hankkeen tarkoitus ja yleiskuvaus

Hakijan tarkoituksena on ottaa kalliokiviainesta 5,5 hehtaarin suuruiselta alueelta. Kalliokiviainesta otetaan 650 000 kuutiometriä, josta noin 492 000 kuutiometriä otetaan pohjavesipinnan alapuolelta. Louhoksen pohja ulotetaan syvimmillään tasoon +143,30  $N_{2000}$ .

Toiminnan päätyttyä kallionottoalueelle on lupahakemuksen mukaisen ja aiemmin harjoitetun louhinnan seurauksena muodostunut noin 800 000 kuutiometrin suuruinen louhos. Louhos täyttyy vedellä ja siitä muodostuu noin viiden hehtaarin laajuinen lampi. Lammen luoteisreunaan tehdään ylivirtausuoma tasolle +153,00  $N_{2000}$  Lammen syvyys tulee olemaan 6,7–9,7 metriä. Louhokseen läjitetään puhtaita ylijäämämaita sekä alueelta irrotettua kiviainesta niin, että muodostuvan lammen pohjoisrannasta tulee muita rantoja loivempi. Pohjavedenpinnan alapuolelle läjitetään noin 39 500 kuutiometriä maa-ainesta.

Kalliokiviaineksen ottamisen ja luiskien täyttämisen aikana louhos pidetään kuivana pumpaamalla. Pumpattava vesimäärä on arviolta 125–177 kuutiometriä vuorokaudessa. Pumpattu vesi johdetaan olemassa olevaan laskeutusaltaaseen. Samaan altaaseen johdetaan myös asfalttiasema-alueen öljynerottimella käsitellyt hulevedet. Altaan vesi johde-

taan putkella kahden altaan kautta maastoon Karankalahden kallioalueen länsipuolelle. Maastossa vedet osaksi imeytyvät maaperään sekä kasvillisuuteen ja osaksi kulkeutuvat pintavaluntana metsäojista noroa pitkin Karankajokeen. Noron ja Karankajoen yhtymäkohdan sekä ensimmäisen laskeutusaltaan välinen etäisyys on noin puoli kilometriä.

Karankalahden kallioalueella ei muodostu prosessijätevesiä. Pölyntorjuntaan käytettävä vesi otetaan louhoksesta pumpattavasta vedestä tai tuodaan säiliöautolla. Sosiaalituloissa syntyvä jätevesi johdetaan umpisäiliöön ja viedään käsiteltäväksi alueen ulkopuolelle.

## Vesistötiedot

Karankalahden kallioalue kuuluu Karankajoen valuma-alueeseen (59.819). Karankajoen valuma-alue on pinta-alaltaan noin 22 neliökilometriä ja sen järvisyys on 1,7 prosenttia. Valuma-alueesta lähes 74 prosenttia on sulkeutunutta metsää.

Karankajoki laskee noin kilometrin etäisyydellä Karankalahden kallioalueesta Nuasjärven Rehjan selän Karankalahteen.

## Lähialueen yksityiskaivot ja pohjavedenotto niistä

Lähimmät yksityiskaivot sijaitsevat 300–400 metriä alueen pohjoispuolella Karankalahdentien varressa sijaitsevien rakennusten pihapiireissä. Kiinteistöt ovat liittyneet Lauttalahden vesiosuuskunnan vesijohtoverkostoon yhtä lukuun ottamatta. Vaikka alueella käytettävä talousvesi hankitaan pääasiassa vesijohdosta, käytetään vanhojen kaivojen vettä kasteluvetenä ja muihin tarpeisiin.

## Suoritettavat toimenpiteet ja rakenteiden tekninen kuvaus

Alueella louhitaan kalliokiviainesta 4–8 kertaa vuodessa. Yksi louhintajakso kestää yleensä muutamia viikkoja. Kallion louhinnassa työvaiheita ovat poraus, panostus, räjäytys ja rikotus. Räjäytyksessä käytetään yleisesti käytössä olevia nitroglyseriini- ja emulsioräjähdysaineita keskimäärin 15 tonnia ja korkeintaan 26 tonnia vuodessa. Räjähdysaine tuodaan alueelle panostuksen alkaessa. Jotkut emulsioräjähteet pumpataan panostettaviin porausreikiin suoraan räjähteen kuljettamiseen käytetystä autosta. Räjähdysaineita ei varastoida alueella.

Louhinnassa käytettävät poravaunu ja kaivinkone ovat polttomootorikäyttöisiä. Niiden polttoaineena käytetään kevyttä polttoöljyä, joka varastoidaan työmaakäyttöön tarkoitetussa siirrettävässä ja lukittavassa sekä lapon- ja ylitäytönestimillä varustetussa kaksoisvaippasäiliössä. Yhden säiliön tilavuus on yleensä noin 3 000 litraa. Polttoainesäiliöt varastoidaan alueella, johon on rakennettu maaperän suojausrakenne reunoilta korotetulla muovikalvolla ja hienojakoisella maa-aineksella. Louhinnassa käytettävien työkoneiden voiteluaineet varastoidaan erillisessä lukittavassa tilassa, kuten esimerkiksi kontissa.

Louhos pidetään kuivana pumppaamalla. Havaintojen mukaan pohjaveden korkeus on vuosina 2021–2023 vaihdellut louhoksen lähialueella

korkeustasojen +153,42 metriä  $N_{2000}$  ja +153,69 metriä  $N_{2000}$  välillä. Maa-ainesten ottamisen loppuvaiheessa louhoksen pohja on alimmillaan tasossa +143,30  $N_{2000}$ . Tällöin pumppauksen seurauksena pohjaveden pinta on noin kymmenen metriä vuosina 2021–2023 on havaittua pohjavedenpintaa alempana.

Louhoksesta pois pumpattavan veden määrä oli marraskuussa 2023 noin 144 kuutiometriä vuorokaudessa. Louhokseen kertyvän veden määräksi on arvioitu 125–177 kuutiometriä vuorokaudessa.

Louhoksesta pumpattu vesi johdetaan olemassa olevaan laskeutusaltaaseen. Samaan altaaseen johdetaan myös asfaltti-asema-alueen öljynerottimella käsitellyt hulevedet. Altaan vesi johdetaan putkella kahden altaan kautta maastoon Karankalahden kallioalueen länsipuolelle. Maastossa vedet osaksi imeytyvät maaperään sekä kasvillisuuteen ja osaksi kulkeutuvat pintavaluntana länsi-luoteispuolella sijaitsevaan alaosaltaan perattuun noroon, joka laskee vetensä Karankajokeen.

Karankalahden kallioalueen vesien johtaminen on esitetty sivulla 6 olevassa kuvassa. Kuvassa alueen länsipuolella oleva noro on nimetty puroksi A ja Puroksi B.

## Jätteet

Alueella muodostuu jätteitä toimintajaksojen ajaksi tuotavissa tilapäisissä toimisto- ja sosiaalituloissa sekä mahdollisissa koneiden ja laitteiden pienissä huolloissa. Alueella ei tehdä koneiden tai laitteiden suunnitelmallisia suurempia huoltoja tai pesuja. Kaikki alueella mahdollisesti syntyvä sekalainen yhdyskuntajäte kerätään umpinaiseen, kannelliseen jäteastiaan. Tavanomaiset ja vaaralliset jätteet luvan saaja toimittaa itse asianmukaiseen käsittelyyn. Mikäli alueelle sijoitetaan käymälä, sen saniteettivedet tyhjennetään säiliöautolla ja toimitetaan jätevedenpuhdistamolle.

## Kaivannaisjätteen jätehuoltosuunnitelma

Alueella syntyy kaivannaisjätteeksi luokiteltavia pintamaita ja hakkuutähteitä. Alueelle on laadittu kaivannaisjätteiden jätehuoltosuunnitelma, jonka mukaan syntyvät kaivannaisjätteet ovat pintamaa sekä hakkuutähteet ja vastaavat. Pintamaata syntyy arviolta 20 000 kuutiometriä. Hakkuutähteitä syntyy arviolta 50 kuutiometriä. Hakkuutähteet varastoidaan alueelle yli kolmeksi vuodeksi ja kuljetetaan alueen ulkopuolelle hyödynnettäväksi.

## Kiinteistötiedot

Hanke sijoittuu tilalle Takakivi 205-401-3-31, joka on hakijana toimivan Vumos Oy:n omistuksessa.

## Hankkeen vaikutukset

### Vaikutus maaperään ja pohjaveteen

Kalliokiviaineksen ottotoiminnasta aiheutuu aina peruuttamattomia vaikutuksia maa- ja kallioperään, koska ainesta poistetaan pysyvästi. Mahdollisia onnettomuustilanteita lukuun ottamatta muilla Karankalahden kallioalueella harjoitettavilla toiminnoilla ei ole vaikutuksia maaperään. Alueelle ja pohjavedenpinnan alapuolelle läjitetään vain puhtaita maa-aineksia. Aiemmassa vesiluvassa mainitusti puhtaiden maa-ainesten läjittäminen pohjavedenpinnan alapuolelle lisännee jonkin verran louhoksen veden ravinteita ja hienoainesta.

Hakemukseen on liitetty pohjavesiolosuhteiden selvitys, jossa louhinnan aiheuttamaa pohjaveden alenemista on arvioitu karkeapiirteisellä pohjavesimallilla. Selvityksen mukaan louhos sijaitsee valuma-alueen latvaosassa. Alueen eteläpuolella oleva suoalue on laaja eikä se ole herkkä vähäisille pohjavesimuutoksille.

Louhoksen kuivanapito aiheuttaa pohjavedenpinnan alenemista. Aleneminen jää paikalliseksi ja rajoittuu louhoksen lähiympäristössä olevalle kallioalueelle. Pohjavedenpinnan alentamisen ei arvioida vaikuttavan yksityiskaivoihin tai lähteeseen.

Tarkkailutulosten perusteella kalliokiviaineksen otolla ei ole ollut vaikutusta lähteen tai lähialueen kaivojen veden laatuun. Pohjavesiputkien veden laadussa ei ole havaittavissa selvää kehityssuuntaa. Tarkkailutulosten perusteella louhosta lähinnä olevassa pohjavesiputkessa PVP2 on veden nitraattitypen pitoisuus suurempi kuin muissa pohjaveden laadun tarkkailupaikoissa. Tämä ilmentää lievää vaikutusta pohjaveden laatuun.

### Vaikutus pintaveteen

Kalliokiviaineksen ottotoiminta muuttaa noron virtaamaa ja vedenlaatua, jotka jo nykyisellään poikkeavat luonnontilaisesta laajojen suoalueiden metsäojitusten takia. Kalliokiviaineksen ottotoiminnan vaikutukset kohdistuvat kallionottoalueen länsipuolella sijaitsevan noron muuttuneelle alaosalle.

Louhokselta laskeutusaltaan kautta ympäristöön purettavat hulevedet koostuvat pääasiassa pohjavedestä sekä pohjaveteen sadannan myötä sekoittuvista pintavesistä. Louhintatoiminnan seurauksena hulevesiin päätyy epäorgaanista kiviperäistä kiintoainetta, sekä mahdollisesti myös räjähdysainejäämistä peräisin olevaa tyyppiä, joka kulkeutuu vesiin pääosin hapettuneena nitraattina. Laskeutusaltaasta poistuvassa vedessä on enemmän kiintoainetta, nitraattityppiä, kloridia ja sulfaattia kuin on noron vedessä laskeutusaltaasta poistuvan veden purkupaikan yläpuolella. Laskeutusaltaasta poistuvan veden vaikutuksesta norossa virtaavan veden sähkönjohtavuus sekä nitraatti-, kloridi ja sulfaattipitoisuudet kohoavat. Hakijan arvion mukaan toiminta ei vaaranna Karankajoen vedenlaatua.

## Vaikutus luontoarvoihin ja maisemaan

Kalliokiviaineksen ottoalueelle tai sen läheisyyteen ei sijoitu luonnon-suojelu- tai Natura-alueita. Kalliokiviaineksen ottoalueen lähiympäristö on metsätalouskäytössä eikä metsäalueilla ole havaittu erityisiä luonto-arvoja.

Hankealueen luoteispuolella sijaitseva lähde ei ole luonnontilainen eikä siten vesilain 2 luvun 11 §:n suojaama vesiluontotyyppi. Lähteellä ei myöskään esiinny uhanalaisia kasvi- tai sammallajeja. Lähteellä havaittu kasvillisuus ei edusta vaateliasta lähdelajistoa, vaan kyseisiä lajeja esiintyy myös yleisemmillä luontotyypeillä. Ympäröivästä alueesta erottuva lähdevaikutteinen kasvillisuus rajoittuu hyvin suppealle alueelle. Louhinnan ja pohjaveden alentamisen vaikutus rajoittuu louhosta ympäröivälle kallioalueelle, eikä toiminta tule vaikuttamaan lähteeseen.

Kalliokiviaineksen ottoalue ei sijoitu valtakunnallisesti, maakunnallisesti tai paikallisesti arvokkaaksi luokitellulle maisema-alueelle. Ympäröivä metsä sekä maastonmuodot estävät kalliokiviaineksen ottoalueen näky-misen kaukomaisemassa.

## Vaikutus vesienhoitosuunnitelmaan

Karankalahden maa-ainosalue kuuluu Oulujoen-lijoen vesienhoitoalueeseen. Alueen vesienhoitosuunnitelmassa esitetään, että maa-ainesten ottoa ohjataan alueille, jotka on tunnistettu siihen soveltuviksi. Karankalahden maa-ainosalue on jo avattu maa-ainesten ottoalue, josta on saatavissa hyvänlaatuista maa-ainesta. Avatuilla alueilla toiminnan jatkaminen on resurssitehokasta ja vähentää tarvetta avata uusia ottoalueita. Ottoalue on arvioitu soveltuvaksi kiviaineksen ottamistoimintaan aikaisemmissa lupaprosesseissa. Lähellä sijaitsevien puolustusvoimien toimintojen takia alueen käyttö on rajoitettua. Toiminnan loppuvaiheessa muodostuva pohjavesilampi mahdollistaa monipuolisen eliö- ja kasvilajien esiintymisen. Kallionottoalue sijoittuu vesienhoitosuunnitelman mukaisesti alueelle, joka on tunnistettu ottoalueeksi soveltuvaksi. Ohjauskeinona ja valvonnan tehostamisena maa-ainesten ottamisen osalta vesienhoitosuunnitelmassa mainitaan yhteistarkkailu. Yhteistarkkailuun liittymistä Karankalahden maa-ainosalueen osalta ei katsota tarpeelliseksi, sillä alueella suoritetaan jo laaja-alaisesti vesien tarkkailua. Alueella tarkkaillaan sekä pinta-, että pohjavesiä. Vesienhoitosuunnitelmassa mainitaan myös, että toiminnanharjoittaja vastaa ympäristön ja pohjaveden suojelutoimien toteutuksesta. Karankalahden maa-ainosalueella on toteutettu suojelutoimia muun muassa vesien johtamisen ja polttoaineiden säilytyksen osalta. Alueelle on laadittu toimintasuunnitelma onnettomuuksien varalta. Rehja-Nuasjärvi on ekologiselta tilaltaan hyvä ja sen tavoitetilä on saavutettu. Vesienhoidon tavoitteena alueella on säilyttää vesistön hyvä tila. Rehja-Nuasjärven biologisten sekä fysikaaliskemiallistenkin muuttujien tila on hyvä. Vesienhoitoalueen toimienpideohjelmassa vesistölle ei ole havaittu paineita, joista aiheutuisi tilan heikkenemisen riskiä. Kallioalueelta tulevien vesien ei arvioida vaikuttavan vesistön ekologiseen tilaan. Vedet alueella johdetaan laskeu-

tusaltaiden kautta purouomaan, josta ne edelleen johtuvat kohti Karankajokea ja Rehja-Nuasjärveä. Rehja-Nuasjärvi on pinta-alaltaan 98 km<sup>2</sup> ja kallioalueen vedet kattavat vain pienen osan sen vesistä. Alue ei kuulu vesienhoitosuunnitelmassa esitetyille tulvariskialueille eikä luokitelluille pohjavesialueille. Toiminnalla ei ole vaikutuksia vesienhoitosuunnitelman tavoitteisiin.

### **Ympäristöriskit**

Toiminnan suurimpia riskejä ympäristölle ovat polttoainesäiliön vuoto, työkoneen polttoaine- tai öljyvuoto, tulipalo tai liikenneonnettomuus.

### **Toimenpiteet vahinkojen estämiseksi ja vähentämiseksi**

Kalliokiviaineksen ottoalueella säilytetään poltto- ja voiteluaineita vain silloin, kun alueella on toimintaa. Polttoaineet varastoidaan työmaakäyttöön tarkoitetuissa siirrettävissä ja lukittavissa kaksoisvaippasäiliöissä, joissa on lapon- ja ylitäytönestimet. Voiteluaineet ja jäteöljyt varastoidaan erillisessä kontissa tai tilassa, joka on lukittavissa. Polttoainesäiliöiden kunto tarkastetaan säännöllisesti.

Polttoaineet varastoidaan ja koneet tankataan alueella, jonka maaperä on suojattu öljynsuojamuovilla ja täytetty hienojakoisella maa-aineksella.

Louhinnassa ja murskauksessa käytetään vain asiantuntevia urakoitsijoita, joilla on omat toimintaohjeet poikkeustilanteiden varalle. Kalliokiviaineksen ottoalueella säilytetään onnettomuuksien varalta imeytysainetta, öljynsuojamuovia, alkusammutuskalustoa sekä ensiapupakkaus. Alueella työskentelevät henkilöt on perehdytetty ja koulutettu toimimaan erilaisissa poikkeus- ja onnettomuustilanteissa.

Karankalahden kallioalueelle on laadittu toimintasuunnitelma onnettomuuksien varalle. Suunnitelmassa on käsitelty toimintaa öljy- ja kemikaalivahinkotilanteessa sekä toimintaa tulipalotilanteessa.

### **Hankkeen hyödyt ja menetykset**

Hankkeen hyötynä on sen seurauksena saatava käyttökelpoinen ja hyvälaatuinen kalliokiviaines.

Hankkeen menetyksenä on liikkumisen, sienestämisen ja marjastamisen estyminen alueella.

### **Vahinkoarvio**

Hankkeesta ei hakijan arvion mukaan tule aiheutumaan haittaa muille maanomistajille tai lähikiinteistöjen ja kunnan vedenhankintaan. Kokeemukset aikaisemmista ottohankkeista alueella osoittavat, että toiminnasta ei alueella ole aiheutunut pohjaveteen kohdistuvia haitallisia vaikutuksia. Toiminta ei hakijan näkemyksen mukaan aiheuta vesilain 3 luvun 4 §:n mukaisia luvanmyöntämiseen aiheuttavia vaikutuksia.

## Tarkkailu

Hakija on esittänyt, että pinta- ja pohjavesien tarkkailua jatketaan Kainuun ELY-Keskuksen 9.6.2017 (KAIELY/63/07.00/2013) hyväksymän tarkkailusuunnitelman ja hyväksymispäätöksen mukaisesti muutoin paitsi kiinteistön Mäkirinne 205-401-3-13 kaivoa ei tarkkailtaisi, koska sitä ei hakijan mukaan ole olemassa.

Esityksen mukaan pintaveden tarkkailua tehdään kolmella pisteellä. Tarkkailupisteet ovat louhoksen laskeutusaltaan pää sekä kaksi puro-pistettä. Havaintopisteistä otetaan pintavesinäytteet kaksi kertaa vuodessa. Näytteenotto toteutetaan huhti-toukokuussa ja syksyllä syyskuussa. Vedestä analysoidaan sameus, pH, sähkönjohtokyky, kiintoaine, COD<sub>Mn</sub>, kloridi, sulfaatti, nitraattityppi, nitriittityppi, ammoniumtyppi ja öljyhiilivedyt (kerran vuodessa).

Esityksen mukaan pohjavesitarkkailua tehdään kahdesta pohjavesiputkesta ja louhosalueen lähellä olevasta lähteestä sekä kiinteistöjen Koi-vula 205-401-3-25, Pajula 205-401-3-22 ja Katajaranta 205-401-3-20 alueilla olevista kaivoista. Pohjavesiputkista seurataan pohjaveden korkeutta ja otetaan näytteet kaksi kertaa vuodessa, huhti-toukokuussa ja syys-lokakuussa. Lähdekaivosta seurataan vedenpinnankorkeutta kaksi kertaa vuodessa ja otetaan näytteet kolmen vuoden välein. Pohjavedestä määritetään sameus, pH, sähkönjohtokyky, happi, COD<sub>Mn</sub>, kloridi, sulfaatti, nitraattityppi, nitriittityppi, ammoniumtyppi, kovuus, mangaani, rauta ja öljyhiilivedyt (syksyisin).

## HAKEMUKSEN TÄYDENTÄMINEN

Hakija on täydentänyt hakemustaan täsmennetyillä ja yksityiskohtaisemmilla tiedoilla toiminnoista, joita hakemus koskee. Hakija on tarkentanut hakevansa aluehallintovirastolta vesilain mukaista lupaa kalliokiviaineksen ottoon ja maa-aineksen läjitykseen pohjavedenpinnan alapuolelta. Aluehallintovirastolta ei haeta ympäristölupaa eikä maa-aineslupaa. Hakemusta on lisäksi täydennetty kartalla hakemuksen kohteena olevasta alueesta, selvityksellä ympäristöluvan siirrosta, maakuntakaavan tiedoilla, selvityksellä alueen aiemmin tehdystä kalliokiviaineksen ottamisesta, tarkemmilla tiedoilla alueelle suunnitellusta lammesta, tarkkailutulosten yhteenvedolla, tarkkailuohjelman hyväksymistiedoilla, asfalttiaseman omistajatiedoilla, vaikutusalueen kiinteistöjen omistajien yhteystiedoilla, ehdotuksella toiminnan tarkkailusta, vesienhoitosuunnitelmalla sekä varautumissuunnitelmalla.

Täydennyksissä esitetyt tiedot on huomioitu tarvittavilta osin tämän päätöksen kertoelmaosassa.

## HAKEMUKSESTA TIEDOTTAMINEN

Hakemuksesta on tiedotettu julkaisemalla kuulutus ja hakemusasiakirjat lupaviranomaisen verkkosivuilla osoitteessa <https://ylupa.avi.fi> 26.8.–



2.10.2024. Tieto kuulutuksesta on julkaistu myös Kajaanin kaupungin yleisessä tietoverkossa Kajaanin kaupungin verkkosivuilla. Hakemusta koskeva ilmoitus on julkaistu Koti-Kajaani-nimisessä sanomalehdessä.

Hakemuksesta on lisäksi erikseen annettu tieto niille asianosaisille, joita asia erityisesti koskee.

Aluehallintovirasto on pyytänyt hakemuksen johdosta lausunnon Kainuun elinkeino-, liikenne ja ympäristökeskuksen ympäristö ja luonnonvarat vastualueelta, Lapin elinkeino-, liikenne ja ympäristökeskuksen Pohjois-Suomen kalatalouspalveluilta (kalatalousviranomaisena) sekä Kajaanin kaupungilta sekä Kajaanin kaupungin ympäristönsuojeluviranomaiselta, terveydensuojeluviranomaiselta ja kaavoitusviranomaiselta.

## LAUSUNNOT

### 1) Kainuun elinkeino-, liikenne- ja ympäristökeskus, ympäristö ja luonnonvarat -vastualue

Alueelta on aiemmin otettu maa-aineksia. Kallioalueen pääkivilajit ovat granodioriittigneissi, graniitti ja sarvivälkegneissi. Lupahakemukseen ei ole liitetty mahdollisten muiden kivilajien tietoa tai tarkempaa petrografia kuvausta tai tietoa mahdollisten sulfidimineraalien määrästä. Tarkempi kivilajikuvauksen liittäminen lupa-aineistoon, olisi tuonut viitteitä varsinkin kallioperän murskauksen vaikutuksesta alueelta lähtevien vesien laatuun.

Kallioalueella on tällä hetkellä louhoslampi, josta pumpataan vettä lasutusaltaiden kautta ojaan ja noroon, josta vesi päätyy Karankajokeen. Louhoslampeen kerääntyy pintaveden lisäksi myös kalliopohjavesiä. Vuoden 2023 marraskuussa arvioitiin pumpattavan veden määräksi 144 m<sup>3</sup>/vrk. Pohjavesiolosuhteiden selvityksessä on arvioitu syvennykseen virtaavan pohjaveden määräksi 40–100 m<sup>3</sup>/vrk. Osa pohjoispuolen pintavesistä virtaa Karankalahdentien viereisiä ojia pitkin maastoon. Alueen vesistövaikutuksia tarkkaillaan hyväksytyyn vesien tarkkailusuunnitelman mukaisesti.

Alueen lähellä on noin 400–600 metrin päässä asuinkiinteistöjä, jotka ovat liittyneet vesijohtoverkoston. Useimmilla talouksilla on omat kaivot, joiden vettä käytetään kasteluvetenä. Kaivojen veden laatua tarkkaillaan voimassa olevan ympäristöluvan tarkkailuohjelman mukaisesti.

Alueen vedentarkkailutuloksien perusteella laskeutusaltaan vedessä on ollut luonnontilaisiin pohjavesiin verrattuna enemmän kloriittia ja sulfaattia. Kloriitin määrä liittyy alueella pitkään toiminnassa olleeseen tie-suolavarastoon, josta suolaa on päätynyt sadevesien mukana louhosveeten. Sulfaatti kertoo alueen kiviaineksen vaikutuksesta. Nitraatin määrä oli suhteellisen suuri toiminta-alueen laskeutusaltaassa, mikä johtunee alueella käytettävistä louhosräjähteistä. Nikkelin määrä on laskeutusaltaan vedessä hieman korkeampi kuin luonnonvesissä tyypillisesti. Kainuun ELY-keskus pitää tarpeellisena, että uudessa vesitalousluvassa määrättäisiin myös metallien tutkimisesta määrävälein.

Ottotoiminnan päätyttyä annetaan louhosalueen täyttyä vedellä. Alueelle tulee muodostumaan pohjavesilampi. Lammen lopulliseksi syvyudeksi on arvioitu noin 9 metriä ja pinta-alaksi noin 5 ha. Vesipinta tulisi olemaan arvion mukaan noin tasoilla +150...+153. Kainuun ELY-keskus katsoo, että mikäli alueelle jää louhoslampi, on vesitalousluvassa louhoslammeista annettava riittävät lupamääräykset, jotta toiminnan jälkeen alue on turvallinen ja louhoslammeista voi päästä pois, mikäli ihminen tai eläin joutuu sinne. Toiminnalla on voimassa oleva Pohjois-Suomen aluehallintoviraston myöntämä vesitalouslupa Nro 16/2015/2. Määräaikaistarkastuksilla on selvinnyt, että alueelle on tuotu tähän mennessä niukasti ulkopuolisia maa-aineksia, eikä maa-aineksia ole vielä läjitetty pohjavesipinnan alapuolelle. Kainuun ELY-keskuksen näkemys luvan valvojana on, että luvan nro 16/2015/2 lupamääräysten kautta on haasteellista valvoa alueelle tulevia kivi- ja maa-aineksia ja niiden laatua, koska lupamääräyksissä ei ole selkeästi täsmennetty millä tavoin toiminnanharjoittajan on maa-aineksien laatu varmistettava ja raportoitava. Mahdollisessa uudessa luvassa tulisi antaa selkeät määräykset tuotavien maa-aineksien laadusta, tarkkailusta, raportoinnista ja tietojen toimittamisesta valvontaviranomaiselle. Lähtökohta on, että alueelle tuotavat maa-ainekset ovat pilaantumattomia ja inerttejä.

Nykyisessä luvassa on määrätty, että laskeutusallas on tarkastettava vuosittain ja pidettävä asianmukaisessa kunnossa. Kainuun ELY-keskus katsoo, että selvyyden vuoksi luvassa tulisi määrätä myös laskeutusaltaiden puhdistamisesta, koska alueella kiviä ja kiintoainesta voi kertyä laskeutusaltaisiin kohtuullisesti vuoden aikana.

Kainuun ELY-keskus katsoo, että esteitä luvan myöntämiselle ei ole, mutta voimassa olevien vesitalouslupamääräysten lisäksi tulisi luvassa huomioida seuraavat seikat:

- Alueelle tuotavien täyttömaiden laaduntarkkailusta on annettava riittävät lupamääräykset, joilla varmistetaan maiden pilaantumattomuus ja pysyvyys. Täyttömaiden raportoinnista on myös annettava lupamääräykset siten, että alueelle tuotavista maa-aineksista toimitetaan tiedot määräajoin valvontaviranomaiselle.

- Laskeutusaltaat on määrättävä puhdistamaan vähintään kerran vuodessa.

- Louhoslammen muotoilusta on annettava riittävät lupamääräykset, jotta toiminnan jälkeen alue on turvallinen ja louhoslammeista voi päästä pois, mikäli ihminen tai eläin joutuu sinne.

- Liukoisten metallien pitoisuus tulisi määrittää laskeutusaltaan vedestä vähintään joka kolmas vuosi. Mikäli pintavesiseurannassa havaitaan kohonneita metallipitoisuuksia, on veden laatu tutkittava myös muista tarkkailuohjelman havaintopaikoista.

## **2) Ympäristötekni- sen lautakunnan lupajaosto, Kajaanin kaupungin ympäristönsuojeluviranomainen**

Takakiven louhosalueella on ollut maa-ainesten ottotoimintaa 1980-luvulta lähtien. Alueella on ollut ottotoimintaa pohjavedenpinnan alapuo-

lelta jo nykyisen luvan puitteissa. Alueella on toiminnassa oleva vesienkäsittely- ja -johtamisjärjestelmä. Lupajaosto toteaa, että toiminta-alueelle kertyvät pintavedet sekä louhosvedet voidaan kerätä talteen ja johtaa maastoon hakemuksen mukaisesti.

Louhokselta johdettavan veden määrää ja laatua sekä pohjaveden seuranta on toteutettu Kainuun ELY-keskuksen hyväksymän, 9.6.2017 päivätyn tarkkailuohjelman mukaisesti.

Lupajaosto katsoo, että tarkkailua voidaan jatkaa kyseisen tarkkailuohjelman ja hakemuksessa esitetyn mukaisesti siten, että ohjelmassa esitetyt analyysit tehdään myös louhokseen kertyneestä vedestä aina ennen toimintakauden ensimmäistä tyhjennyspumppausta. Lupajaosto esittää, että näiden lisäksi tulee louhosvedestä määrittää ainakin kerran ympäristölle haitallisten aineiden kromin, mangaanin, raudan, koboltin, nikkelin, kuparin, sinkin, lyijyn, kadmiumin, elohopean, arseenin ja antimonin pitoisuudet.

Lupajaosto korostaa, että laskeutusaltaiden ja maaston ojaston kunto tulee tarkistaa ja tarvittavilta osin kunnostaa aina ennen louhosvesien tyhjennyspumppaamisen aloittamista sekä louhintajakson aikana. Laskeutusaltaiden toimintaa tulee seurata silmämääräisesti ja lähtevän veden laatua tulee tutkia säännöllisesti toiminnan aikana.

Laskeutusaltaat tulee tyhjentää vähintään kerran vuodessa ja muulloinkin tarvittaessa. Sedimenteistä tulee tehdä ainakin kerran toiminta-aikana vastaavat haitta-aineanalyysit kuin vesinäytteistä. Poistetut sedimentit tulee läjittää toiminta-alueelle niin, ettei niistä aiheudu pilaantumisen vaaraa ympäristölle. Mikäli sedimentit sisältävät kohonneita pitoisuuksia haitta-aineita, tulee sedimentit toimittaa asianmukaiseen paikkaan käsiteltäväksi tai loppusijoitukseen.

Louhoksen tyhjennys- ja kuivanapitopumppauksissa tulee virtausnopeus rajoittaa niin, ettei niistä aiheudu laskuojien syöpymistä, maaston vettymistä eikä muuta haittaa tai vahinkoa alapuolisessa maastossa. Tyhjennyspumppaus tulee ajoittaa kevään tulvakauden ulkopuolelle. Louhoksesta pumpattavan ja maastoon johdettavan veden määrää tulee seurata pumppujen käyntiaikojen ja tuottomäärien perusteella tai muulla hyväksyttävällä tavalla.

Toiminnan päätyttyä louhokseen muodostuvan pohjavesilammen vedenpinnan korkeutta säännellään ylivirtausuomalla, jota kautta purkautuvat vedet johdetaan olemassa olevien laskeutusaltaiden kautta maastoon. Lupajaosto muistuttaa, että laskeutusaltaat tulee toiminnan päätyttyä tyhjentää ja kunnostaa. Lisäksi niiden toiminta ja kunnan seuranta tulee varmistaa myös jatkossa.

Toiminta-alueelle vastaanotettavien ja louhoksen maisemoinnissa käytettävien ylijäämämaiden laatu ja puhtaus tulee määrittää niin, että humuksesta, raskasmetalleista ja öljy-yhdisteistä tai muista haitallisista aineista ei aiheudu läjityksessä pohjaveden pilaantumisvaaraa.

Humus- tai muuta orgaanista ainesta sisältävää maa-ainesta on käytettävä maisemoinnissa niin, ettei sitä pääse huuhtoutumaan pinta- ja poh-

javeteen. Lupajaosto edellyttää, että alueelle muodostuvan louhoslammen pohjavedenpinnan alapuolinen läjitys, kuten luiskat, toteutetaan kokonaan kiviaineksella.

Vastaanotettavien maa-ainesten lähtöpaikoista, määristä ja maa-ainekista tehdyistä laatuanalyysistä tulee pitää kirjaa. Lupajaosto painottaa, että alueelle saa tuoda vain puhtaita ylijäämämaita. Maa-aineksia ei saa vastaanottaa sellaisilta alueilta, joita on käytetty ampumaratana, huoltoasema-, korjaamo- tai pesulatoimintaan, kauppapuutarhatoimintaan, romun tai jätteiden käsittelyyn, teolliseen toimintaan tai muuhun vastaavaan toimintaan. Maa-ainesten puhtautta tulee seurata kuormittain myös silmämääräisesti maaperän ja pohjaveden pilaantumisen sekä alueen roskaantumisen estämiseksi.

Toimintoja tulee rajoittaa määräyksillä niin, ettei maaperän tai pohjaveden pilaantumisvaaraa aiheudu esimerkiksi työkoneista tai polttoainesten ja muiden ympäristölle haitallisten aineiden taikka jätteiden varastoinnista.

### **3) Kainuun ympäristöterveyspalvelut, Kajaanin kaupungin terveydensuojeluviranomainen**

Terveydensuojeluviranomainen katsoo, että toiminnan luonne ja mahdolliset ympäristövaikutukset huomioon ottaen haettu 15 vuoden lupaaika on poikkeuksellisen pitkä ja esittää luvan myöntämistä enintään 10 vuodeksi.

#### **Pohjavesi**

Maa-ainesten otto ulottuu pohjavesipinnan alapuolelle, joten pohjavesiolosuhteisiin kohdistuvat vaikutukset ovat todennäköisiä. Lähialueella ei tiettävästi ole talousvesikäytössä olevia yksityiskaivoja, mutta hakijan tulee silti toimia niin, että pohjaveden pilaantumista tai sen vaaraa ei aiheudu maa-ainesalueen lähiympäristössä.

#### **Pintavesi**

Ympäristöön johdettaville hulevesille tulee asettaa sellaiset vuosikuoritus- ja pitoisuusrajat, että vastaanottavassa vesistössä ei aiheudu vedenlaadun tai virkistyskäyttömahdollisuuksien jatkuvaa heikentymistä.

Etäisyys lähimpiin häiriintyviin kohteisiin on melko lyhyt, vain muutamia satoja metrejä, joten toiminnasta aiheutuva melu saatetaan kokea häiritsevänä, vaikka ohjearvojen ylityksiä ei mallinnusten perusteella tulekaan. Tämän vuoksi terveydensuojeluviranomainen suosittaa järjestämään niin, että meluhaitat jäävät mahdollisimman vähäisiksi etenkin iltapäivään.

#### **Melu ja tärinä**

Melu- ja tärinähaittojen vähentämiseksi terveydensuojeluviranomainen katsoo, että tulevista räjäytyksistä tulee ilmoittaa etukäteen lähialueen asukkaille.

#### **Pöly**

Toiminnan aiheuttamista pölypäästöistä ei saa aiheutua kohtuutonta haittaa lähiympäristöön asutukselle. Tuulen suunta ja voimakkuus tulee

huomioida erityisesti suurinta pölyämistä aiheuttavien työvaiheiden yhteydessä.

## MUISTUTUKSET JA MIELIPITEET

### **4) Jyrki Rimpiläinen (Karanka 205-410-5-92)**

Muistutuksena, että tämä suolle tehtävä maa-aineksen läjitys ei saa muodostaa patoa tai estää kiinteistöltäni 205-410-5-92 tulevan kuivatusojan veden virtausta.

### **5) Niilo Hakkarainen (Jokitörmä 205-401-3-17), Pasi Hakkarainen (Niittymetsä 205-401-3-29) ja Leena Hakkarainen (Jokiniemi 205-401-3-26)**

Kiinteistö sijaitsee lähellä Niilo Hakkaraisen omistamaa tonttia (205-401-3-17, Jokitörmä), Leena Hakkaraisen omistamaa lomarakentamiseen varattua tonttia (205-401-3-26) ja Pasi Hakkaraisen virkistyskäytössä olevaa tonttia (205-401-3-29 Niittymetsä) aiheuttaen huomattavaa ympäristöhaittaa. Jokitörmän kiinteistön omistaja on Niilo Hakkarainen ja Pasi Hakkarainen asuu kiinteistössä etätöitä tehden vuodesta 2020 alkaen.

Vaadin että Pohjois-Suomen Aluehallintovirasto/Ympäristöluvut ottaa huomioon muistutukseni eikä myönnä jatkolupaa (Alkuperäinen lupa: Dnro PSAVI/44/04/2023 NCC Roads) maa-ainesten ottamiseen 31.3.2025 jälkeen.

Toiminta alueella aiheuttaa huomattavaa ja jatkuvaa ympäristöhaittaa, joka ilmenee a) meluhaittana b) pölyhaittana c) hajuhaittana d) tärinähaittana e) pinta ja pohjavesiin kulkeutuvina haitta-aineita.

### **6) Heikki Karjalainen, Timo Karjalainen ja Eero Karjalainen (Pekkala 205-401-3-19)**

Hakemusta koskeva kiinteistö on lohkaistu yhteisesti omistamastamme tilasta Pekkala nro 205-401-3-19. Luovutettua aluetta on ollut tarkoitus käyttää ennakkosuunnitelmien mukaisesti kiviainesten louhintaan ja niiden jalostamistoimintaan.

Luovutussopimukseen on liittynyt suunnitelma ja ehto, että kaivuussa ei aliteta tasoa + 152,00, insinööritoimisto Väylä 8.10.1999 nro 9989-101 sekä Infrasuunnittelu 28.5.2008. Nämä suunnitelmat ovat liitteenä eikä niiden mukaista toimintaa ole vastustettu.

Viimeisen luovutuksen kauppakirjassa on viitattu em. Insinööritoimisto Väylän suunnitelmaan ja suunnitelmaan ovat sekä ostaja että myyjä allekirjoituksin sitoutuneet 11.3.2003. Kaivuusuunnitelma oli silloisen ostajan Interasfaltti Oy:n esitys. Kaivuulupa perustui tähän suunnitelmaan ja ilman tätä kirjallista liitettä ei kauppasopimusta olisi syntynyt.

Tarkoituksemme on ollut estää pohjavesiin, ympäristöön ja luonnossa liikkuvien ihmisten ja eläinten turvallisuuteen liittyvien ongelmien syntyminen toiminnan aikana ja sen päätyttyä.

Nyt kysymyksessä olevan maa-ainesten ottamisluvan nro 16/2015/2, Dnro PSAVI/44/04.09/2013 jatkaminen ja ulottuminen tasolle N<sub>60</sub> +143 on vasta tuonut tiedoksemme sovitun suunnitelman oleellisen muuttamisen ja kaivuun pohjatason syventämisen runsaasti pohjavesitason alapuolelle sopimuksen vastaisesti.

Pohjavesitason alapuolelle menevä kaivuulupa on peruutettava, koska se ei ole naapureita kuullen laillisesti syntynyt ja loukkaa merkittävästi osapuolten allekirjoittamaa sovittua suunnitelmaa.

Tällä alueella kiviainesten louhinta ja jalostus, on siirtynyt useaan kertaan yrittäjältä toiselle, ja kokemusten perusteella jälkien siivoamisessa on ollut huomauttamista. Tälläkään hetkellä vesien johtaminen kaivannolta ei toimi asiallisesti etelään ja länteen. Ylivuotoputki ei toimi ja vesi purkautuu yhtymämme metsään luoteeseen ja pohjoiseen lammikoita muodostaen. Liitteenä valokuva tilanteesta 19.9.2024.

Viranomaisten on myös varmistettava turvallinen maisemointi ja pysyvä suoja-aitaus riittävällä, lain edellyttämällä vakuudella lupaehtojen mukaiseksi toiminnan päättyessä. Maassamme on jo paljon esimerkkejä, joissa toiminnan äkillinen päätyminen on jättänyt nämä ympäristöön liittyvät velvollisuudet hoitamatta.

## HAKIJAN SELITYS

Kirjallinen selitys yllä mainittuun hakemukseen asiassa annettujen muistutusten ja mielipiteiden osalta. Koska kaikissa annetuissa dokumenteissa käsitellään pääasiassa alueen toiminnasta aiheutuvia ympäristövaikutuksia ja riskejä, on selitys jaettu annettujen muistutusten perusteella aihealueittain: • Liikenteen aiheuttamat haitat • Maa-aineksen louhinta ja murskaus • Maanläjitys alueella • Haju-, melu-, pöly- ja tärinähaitat • Pinta- ja pohjavesien hallinta • Yhteenveto Liitteet: • Karankalahti petrografinen tutkimus 2024 • Tärinämittaukset kevät 2024 • PIMA-tutkimustulokset kesä 2024 • Ympäristölupapäätös Lupanumero 205-2022-17 KAJDno-2022-1427 • Vesientarkkailun tulokset syksyiltä 2024 • Suunnitelma Karankalahden luoteiskulman purkuoja • Karankalahti purkuojan hyväksyminen (ELY-keskus)

### **Liikenteen aiheuttamat haitat alueella**

Kaikki liikennöinti Vumos Oy:n omistamalle louhosalueelle kiinteistönumeruksella 205-401-3–31 ohjataan Valtatieltä 6 (Sotkamontie) Ruuhijärventietä pitkin. Ruuhijärventien varrella ei ole asutusta. Lähimmät kiinteistöt sijaitsevat louhosalueelta noin 300–400 metrin etäisyydellä pohjoisen suunnalla Karankalahdentien varrella. Louhosalueen ja asutuksen välillä kasvaa tiheää ja alueelle tyypillistä havu- ja sekametsää.

Toiminta-aika alueella on ympäristöluvan puitteissa tarkkaan määritelty, joten lähiseudun asukkaille ei raskaasta liikenteestä synny pitkäkestoisista melu- tai pölyhaittaa. Tyypillinen valmiin kiviaineksen lastausvaihe louhoskentällä kestää pyöräkuormaajalla vain muutamia minuutteja, eikä kyseisestä toiminnasta synny äänekästä meluhaittaa. Toiminta-alue louhoksella on ympäröivästä maastosta alhaisemmalla tasolla,

mikä kasvillisuuden lisäksi vaimentaa ympäristön melukuormaa. Yleisesti alueella käytetään materiaalien kuljetukseen kuorma-autoa tai sen perävaunuyhdistelmää sekä lastausvaiheessa pyöräkuormaajaa. Louhosalueella toimii tarvittaessa ajoittain myös pyöräalustainen tai telaketjulla varustettu kaivinkone.

Melumittauksissa kesäkaudella 2024 ei päiväsaikainen melutaso louhokselle laskeutuvan tien risteyksessä kiviaineksen lastausvaiheessa keskimäärin ylittänyt 68 desibelin rajaa noin 150 metrin etäisyydellä mitattuna. Alla olevaan karttakuvaan on merkitty mittauspiste sekä valmiin kiviaineksen lastaus ja varastointialue. Kuvassa merkittynä 1. asutuksen reuna-alue Karankalahdentiellä, 2. melutason mittauspiste ja 3. valmiin kiviaineksen lastausalue sekä 4. GRK Suomi Oy:n asfalttiasema (kuva: Liiteri/Ympäristö)



Louhosalueella toimii myös GRK Suomi Oy:n omistama asfalttiasema. Aseman toiminta lisää kesäkaudella louhosalueelle suuntautuvaa liikennettä sekä käytetyiden raaka-aineitten takia myös alueen pöly- ja hajuhaittoja. Asfalttiaseman aiheuttama melu on suhteellisen tasaista mutta kuitenkin pitkäkestoisempaa kuin pelkän kiviaineksen käsittelyssä syntyvä.

### **Louhinnan ja murskauksen aiheuttamat haitat**

Voimassa olevien maa-ainestenotto- ja ympäristöluvan puitteissa maaaineksen louhinta ja murskaus ovat Kajaanin Karankalahden louhosalueella tarkoin reguloituja: • Räjätys ja rikotus 2.1.–25.6. ja 1.9.–15.12. klo 8:00-18:00 • Poraaminen 2.1.–25.6. ja 1.9.–15.12. klo 7:00-21:00 • Murskaus 1.9.–25.6. klo 7:00-22:00 • Lastaus ja kuljetukset läpi vuoden ma-pe klo 6:00-22:00 ja lauantaisin klo 7:00-18:00 välisenä aikana • Puhtaita ylijäämämaita otetaan vastaan ma-pe klo 7:00-16:00 Arki ja juhlapäyhinä alueella ei ole toimintaa. Karankalahden kallioalueella on ollut toimintaa jo 1980-luvulta lähtien. Alueen kiviaines on tarkkaan tutkittu ja se soveltuu asfaltin, betonin ja rakennekerrosten raaka-aineeksi sekä raidesepeliksi. Kiviaineksen petrografinen tutkimus tehdään asfalttikiviainesten määräysten perusteella vuosittain. Vuoden 2024 raportti löytyy tämän selityksen liitteenä. Vastuullisena toimijana sijoitamme louhinnan ympäröivää luontoa kunnioittaen sekä louhostuotteiden kausikysynnän mukaan pääsääntöisesti kevättalville ja/tai myöhäiseen syksyyn. Molemmat ajankohdat edesauttavat luonnollisella kosteudellaan

minimoimaan alueella edellä mainitusta toiminnasta syntyvän pölykuorimituksen hallinnassa eikä tuotannaikainen raskas kalusto aiheuta toiminta-alueella logistisia haasteita tai vaaratilanteita viikkaan maanrakennuskauden aikana. Louhinta ja rikotus ovat kaudellisesti rajoitettuja. Louhinnan eli räjäytyksen aiheuttamia haittoja minimoidaan käyttämällä mahdollisimman pieniä räjähdemääriä. Näin varmistetaan räjähdysaiheen täydellinen palaminen ja minimoidaan jäämien aiheuttama ympäristökuormitus. Räjäytys suoritetaan aina mahdollisuuksien mukaan puolen päivän aikaan. Näin louhosalueen turvallinen eristäminen ulkopuolisilta sekä liikenteen valvonta on luonnollisen päivänvalon turvin varmistettu. Louhinta-aikataulu on nähtävillä alueen pääportilla osoitteessa Ruuhijärventie 91 heti sen varmistumisen jälkeen, mutta viimeistään noin 1–2 viikkoa ennen suunniteltua louhinnan aloitusta. Aikataulu suunnitelluista räjäytyksistä voidaan pyydettyä toimittaa Karankalahdentien kiinteistöjen omistajille. Turvallisuussyistä räjäytyksen aikataulu ei koskaan kuitenkaan ilmoiteta julkisuudessa, koska se voi kulureittien sulkemisesta huolimatta muodostaa ulkopuolisten toimesta alueella riskialttiita vaaratilanteita. Louhinnasta vastuussa oleva urakoitsija huolehtii alueen asianmukaisesta eristämisestä ja valvonnasta ennen räjäytystä. Louhinnan aiheuttamaa tärinää seurataan säännöllisesti ja mittauksia tehdään aina kolmannen osapuolen toimesta. Tulokset raportoidaan valvovalle viranomaiselle säännöllisesti. Vumos Oy:n toiminnanaikaiset tärinämittausten tulokset ovat aina alltaneet Valtioneuvoston antamat rajasuositukset. Vuoden 2024 kevättalven tärinämittauksen tulokset välillä 0,51–2,48 mm/s. löytyvät liitteenä.

### **Maanläjitys alueella**

Vumos Oy ottaa projektialueiltaan ja yhteistyökumppaneiltaan vastaan vain puhtaita maa-aineksia. Mikäli epäilemme kyseisellä alueella olleen toimintaa, jolla on voinut ollut negatiivisia vaikutuksia maaperän laatuun, ei maa-ainesta oteta kuljetettavaksi Karankalahden maanläjityspaikalle. Tässä tilanteessa se ohjataan asiakaskonsultaation jälkeen ongelmajätteidien käsittelyyn. Sisäisen ohjeistuksen mukaan kuljettajamme suorittavat aina ennen maa-aineksen lastausta sensorisen tutkinnan. Lisäksi teetämme vastaanotetuista maa-aineksista säännöllisesti Mitta Oy:llä PIMA-koontitutkimukset maanrakennuskauden aikana. Liitteenä kesän 2024 PIMA-tutkimustulokset. Vastaanotettavien maa-ainesten määrät ovat suhteellisen pienet. Vuoden 2024 aikana puhtaita pintamaita otetaan vastaan Kajaanin kaupunkialueelta alle 400 tonnia. Kuljettajamme rekisteröivät maa-aineksia vastaanottaessaan asiakkaan tiedot, maa-aineksen alkuperän ja antavat lyhyen kuvauksen maaperän koostumuksesta sekä sen määrän. Tiedot välitetään valvovalle viranomaiselle vuosittain. Koska louhinta Karankalahden louhoksella jatkuu ja laajenee, tarvitsemme maanläjitystä uudella etelänpuoleisella alueella. Kajaanin kaupunki oli jo myöntänyt 2023 luvan Kuljetus Polar oy:lle maanläjitykseen alueella ja luvansiirtoprosessin myötä lupa siirtyi 2024 Vumos Oy:lle. Lupaehtojen mukaan läjitysalueelle kaivetaan ympäröivät valumavesiä varten. Osa ojista rummutetaan. Lisäksi alueen länsireunalle rakennetaan laskutusaltaat niin, että veden viipymä altaassa on niin pitkä, että vesien mahdollisesti sisältämä kiintoaines voidaan laskeuttaa niiden pohjalle. Laskeutusaltaista kosteikkoon ohjautuvan veden laatua



tarkkaillaan Vumos Oy:n vesientarkkailuohjelman mukaisesti kahdesti vuodessa. Tarkkailuohjelma on valvojan viranomaisen hyväksymä ja sen tulokset raportoidaan vuosittain. Naapurikiinteistöjen ja paikallisten sidosryhmien edustajilla, kuin myös viranomaisilla, on aina mahdollisuus pyytää vesinäytteiden tuloksia sähköisessä muodossa. Maanlajitystoiminnasta ei aiheudu suuria haittoja lähiympäristölle melun, pölyn tai tärinän muodossa. Mikäli maa-aines on kuivaa ja pölisevää, voidaan kastelussa hyödyntää alueen vesivarantoja. Liitteenä Kajaanin kaupungin 24.1.2023 antama Ympäristölupapäätös 205-2022-17 KAJDno-2022-1427.

### **Haju-, melu-, pöly- ja tärinähaitat**

Louhosalueen ja maanlajitysalueen toiminta aiheuttaa toiminta-alueella aina jonkin verran, vaikkakin ajallisesti rajoitettuna, melu-, pöly- ja tärinähaittoja. Louhinnan aiheuttama melu-, pöly- ja tärinäkuormitus ovat hyvin lyhytkestoisia. Rikotuksen ja murskauksen vaikutukset lähiympäristöön ovat hieman pidempikestoisia, mutta myös ajallisesti rajoitettuja. Toimintojen sijoittaminen mahdollisimman alhaiselle tasolle louhoksella estää tehokkaasti melun leviämisen lähialueelle ja pölyä voidaan tarvittaessa torjua ruiskuttamalla vettä. Maanrakennuskauden aiheuttama melu- ja pölykuormitus ovat Vumos Oy:n toiminnoissa erittäin lyhytkestoisia rajoittuen materiaalin lastausvaiheeseen sekä sen kuljetukseen. Louhostoiminnalla ei ole vaikutusta alueen hajuhaittoihin. Raskaan liikenteen louhosalueella aiheuttamat pakokaasut eivät yleensä kantaudu lähialueen asutukseen asti. Lisäksi louhosalueen maastonmuoto estää osittain edellä mainittujen haittojen leviämisen ympäröiville alueille. Karankalahden louhosalueella toimii GRK Suomi Oy:n omistama asfalttilaitos. Laitoksella on oma voimassa oleva ja viranomaisten hyväksymä ympäristölupa. Toiminnan aikana kyseinen laitos hyödyntää raaka-aineenaan alueen kiviainesta sekä öljypohjaisia bitumituotteita. Asfaltin valmistusprosessin aikana bitumin aiheuttama hajuhaitta voi tuotantokennuksen korkeuden ja tuulen suunnan takia kantautua kauemmaksi. Haitta rajoittuu ajallisesti kuitenkin vain asfalttimateriaalin valmistusprosessiin ja kunnes valmis tuote on lastattu pois kuljetettavaksi.

### **Pinta- ja pohjavesien hallinta**

Karankalahden kallioalueella on louhoslampi, josta pumpataan vettä laskeutusaltaiden kautta ojaan ja noroon, josta vesi päätyy Karankajokeen. Louhoslampeen kerääntyy pintaveden lisäksi myös kalliopohjavesiä. Alueen vedenlaatua ja vesistövaikutuksia tarkkaillaan hyväksytyyn vesientarkkailusuunnitelman mukaisesti. Vedentarkkailutulokset raportoidaan vuosittain valvovalle viranomaiselle ja alueen naapurikiinteistöjen omistajilla sekä alueen sidosryhmien edustajilla on mahdollisuus saada tiedot käyttöönsä. Voimassa oleva vesilupa sallii tällä hetkellä louhosvesien ohjaamisen vain alueen luoteispuolella sijaitsevaan luonnolliseen kosteikkoon. Alimman laskeutumisaltaan ylipurkuvedet ohjataan ELY-keskuksen ohjeiden mukaan länteen luonnolliseen kosteikkoon, minkä kautta ne pääsevät Karankajokeen. Näin vältetään savipitoisen maaperän aiheuttama vesien sameutuminen alajuoksun ojassa ja kiintoaineksen kulkeutuminen jokeen. Kuvassa alin laskeutumisallas

kuvattuna 14. marraskuuta ilman pumppausta. Nuoli näyttää ELY-keskuksen ohjeistuksen mukaisen vedenohjauksen maastoon.



Kuvassa alimman laskeutusaltan syöttöputket. Kuten kuvassa näkyy, ei talvikaudella louhosvesiä pumpata maastoon lainkaan.



Alla olevassa kuvassa näkyy selvästi metsänhoitotöiden jättämässä jäljissä alueen luonnollinen kosteikkomaisuus sille tyypillisellä kasvustolla.



Karankalahden kallioalueen luoteiskulma on luonnollista kosteikkoa, missä vesi ohjautuu lukuisia pieniä noroja pitkin kohti Karankajokea. Alla oleva kuva on otettu 14.11.2024 keskimmäisen laskeutusaltaan pohjoispuolelta. Luonnolliset pintavedet virtaavat täysin omissa uomissaan laskeutusaltaiden ohi.



Louhosalueella pitkään toiminnassa olleen suolavaraston toiminta on päätynyt kesällä 2023 joten vesinäytteissä löytyneen kloriitin määrä tulee laskemaan lähivuosien aikana. Nitraatin määrään vesistössä voidaan vaikuttaa käyttämällä pienempiä räjähdysainepanoksia. Vesien-

tarkkailussa on syksystä 2023 lähtien huomioitu myös vesiliukoiset metallit. Tuloksista kävi ilmi, että vain nikkeliä löytyi jonkin verran laskeutusaltaan vedestä. Vaikka sen määrä laskeutusaltaan vedessä oli vain hieman luonnonvesiä korkeammalla, jatkamme silti saatujen tulosten perusteella vesiliukoisen nikkelin tarkkailua myös jatkossa. Liitteenä syksyn 2024 vesientarkkailun tulokset. Laskeutusallas pyritään puhdistamaan aina silloin, kun louhokselta ei pumpata vettä. Näin estetään mahdollisen sedimenttilaskeuman pääsy maastoon. Liitteenä vuoden 2022 purkuojan suunnitelma, jonka ELY-keskus on hyväksynyt numerolla KAIELY/449/2022. Suunnitelman sähköinen hyväksyntä löytyy myös liitteenä.

### **Yhteenveto**

Kajaanilaisena perheyrittäjänä Vumos Oy on viime vuosina investoinut maa-aluekaupoillaan Karankalahden alueeseen pitkäjänteisesti ja sitoutunut toimimaan alueella myös tulevaisuudessa. Takaamme toiminnallamme Kainuun alueella luotettavan ja turvallisen toimintayhteisön sekä pitkäkestoisia ja pysyviä työpaikkoja. Luonnonarvot ja vastuu yhteisestä elinympäristöstämme ohjaavat toimiamme päivittäin monin tavoin. Huomion arvoista on myös, että paikallisesti tuotettu laadukas kiviaines on hiilijalan puolesta ympäristölle aina parempi ratkaisu kuin kauempaa toimitettu. Louhostuotteemme ovat CE-merkittyjä ja niiden tuotantoa valvoo riippumaton osapuoli. Turvallisuuden vuoksi louhosalueella on toiminnassa tallentava kameravalvonta, jota laajennetaan myös maanläjitysalueelle. Alueelle pääsyä kontrolloidaan Ruuhijärventieltä tulevan louhostien portilla, jonne kameravalvonta laajenee kesän 2025 kuluessa. Vanha läntinen louhosalue on lupamääräysten perusteella jo edellisen toimijan, NCC Road Oy:n toimesta aidoitettu. Kun maanrakennustyöt etelänpuoleisella alueella tienvedon myötä pääsevät vuonna 2025 käyntiin, tulee koko louhosalue aidatuksi, jotta ulkopuolisten pääsy alueelle estetään. Olemme jatkuvasti valmiita kehittämään toimintaamme alueella yhteistyössä valvovien viranomaisten kanssa edellyttäen, että mahdollisesti muuttuvat ympäristölainsäädännön vaatimukset ja toimenpiteet tulevat koskemaan kilpailukyvyyn tasavertaisuuden nimissä myös muiden alueella toimivien kilpailijayritysten toimintaa ja prosesseja. Paikallisena toimijana toivotamme alueen sidosryhmät, naapurikiinteistöjen omistajat sekä heidän edustajansa tervetulleiksi antamaan rakentavaa palautetta Karankalahden alueen kehittämisestä ja toiminnastamme, sillä yhdessä voimme turvata alueellisen ja kilpailukykyisen yritystoiminnan Kajaanissa ja sen lähialueilla myös tulevaisuudessa.

## **MERKINTÄ**

Aluehallintovirastolla on ollut asiaa ratkaistaessa käytettävissä seuraavat lähteet:

1. Ympäristöministeriö, 2023: Maa-ainesten ottaminen – opas aineiden kestävään käyttöön. Ympäristöministeriön julkaisuja 2023:30.

2. Suomen ympäristökeskuksen Vesikartta – Vesien tila -palvelu, jossa on julkaistu ELY-keskusten viimeisin, vuonna 2019 tehty arvio Suomen pintavesien ekologisesta tilasta.
3. Sivusto <https://kartta.paikkatietoikkuna.fi/>. Taso: Pohjavesialueet, Suomen ympäristökeskus.
4. Oulujoen–Iijoen vesienhoitoalueen toimenpideohjelma vuosille 2022–2027 Osa 2. Vesienhoidon toimenpiteet.

## KÄSITTELYRATKAISU

Aluehallintovirasto jättää hakemuksen enemmälti tutkimatta siltä osin, kun se koskee muuta toimintaa kuin hakemuksen täydennyksessä täsmennettyä ja tämän päätöksen sivulla 8 ja täydennyksen liitteessä 1 määritellyllä alueella tapahtuvaa vesilain mukaisen luvan edellyttämää toimintaa ja muita kuin vesilain mukaisen luvan käsittelyssä tarvittavia tietoja.

## ALUEHALLINTOVIRASTON RATKAISU

Aluehallintovirasto myöntää Vumos Oy:lle määräaikaisen vesilain mukaisen luvan maa-ainesten ottamiseen pohjaveden pinnan ylä- ja alapuolelta sekä puhtaiden ylijäämämaiden läjittämiseen pohjavedenpinnan alapuolelle kiinteistölle Takakivi 205-401-3-31. Maa-ainesta saadaan ottaa 5,5 hehtaarin alueelta enintään 650 000 kuutiometriä ja alimillaan tasoon  $N_{2000}+143,3$  metriä.

Aluehallintovirasto määrää lupamääräyksistä ilmenevät vahinkoa estävät toimenpiteet. Ennalta arvioiden hankkeesta ei lupamääräyksistä ilmenevällä tavalla toteutettuna aiheudu vesilain mukaan korvattavaa edunmenetystä.

Ennakoimattoman vahingon varalta annetaan ohjaus.

Luvan saajan on noudatettava tässä päätöksessä annettuja lupamääräyksiä.

## LUPAMÄÄRÄYKSET

### Maa-ainesten ottaminen

1. Maa-ainesten otto on toteutettava hakemuksen ja sen liitteenä 4 olevien seuraavien piirustusten mukaisesti
  - Pituus- ja poikkileikkaus korkeusjärjestelmä N2000, 7.3.2024, MK 1:1000, piirustusnumero 2
  - Pituusleikkaus korkeusjärjestelmä N2000, 7.3.2024, MK 1:1000, piirustusnumero 3
  - Poikkileikkaukset korkeusjärjestelmä N2000, 7.3.2024, MK 1:1000, piirustusnumero 3

- Maisemointikartta koordinaattijärjestelmä ETRS-TM35 korkeusjärjestelmä N2000, 7.3.2024, MK 1:2500, piirustusnumero 4
- Maisemointikartta koordinaattijärjestelmä ETRS-TM35 korkeusjärjestelmä N2000, 7.3.2024, MK 1:2000, piirustusnumero 4

Maa-aineksia saadaan ottaa alimmillaan tasoon  $N_{2000}+143,3$  metriä.

2. Tämän päätöksen mukaiset ottoalueen rajat on merkittävä maastoon selvästi havaittavain paaluin tai vastaavalla tavalla. Ottoalueelle on sijoitettava riittävästi korkeusmerkkejä, joista ottotaso voidaan tarvittaessa tarkistaa.

### **Vahinkoa estävät toimenpiteet**

3. Maa-ainesten otto on toteuttava siten, että louhoksen pohjoisreuna on vähintään 50 metrin matkalta hakemuksessa esitettyssä kaltevuudessa 1:3 tai loivempi aina silloin, kun louhoksen annetaan täyttyä vedellä.

Ottoalueella ei saa olla ottoaikanaan tarpeettomasti luiskaamattomia jyrkänteitä. Ottoalueella ei missään vaiheessa saa muodostua välttävissä olevaa vaaraa ihmisille tai eläimille. Louhoslampeen mahdollisesti päätyvällä ihmisellä tai eläimellä tulee olla mahdollisuus päästä pois louhoksesta. Louhoslammen reunat on luiskattava tai muuten muotoiltava pois pääsemisen mahdollistavalla tavalla, kuten hakemuksen liitteen 4 maisemointikartassa ja vesilupahakemuksen (21.3.2024) sivulla 48 on esitetty.

Vahinkojen estämiseksi maa-ainesten ottoalue on aidattava, merkittävä maastoon selvästi havaittavalla tavalla ja varustettava putoamisvaarasta varoittavin kyltein.

### **Pohjavedenpinnan alentaminen ja veden johtaminen pois alueelta**

4. Louhokseen rakennettavasta laskeutusaltaasta vedet on pumpattava olemassa oleviin laskeutusaltaisiin. Laskeutusaltaista vedet on johdettava ottoalueesta luoteeseen sijaitsevalle kosteikkoalueelle. Vesiä ei saa johtaa ottoalueen länsipuolella sijaitsevan noron luonnontilaiselle yläosalle.

5. Louhoksen tyhjennys- ja kuivanapitopumppauksissa tulee virtausnopeus rajoittaa niin, ettei niistä aiheudu laskuojien syöpymistä, maaston vettymistä eikä muuta haittaa tai vahinkoa alapuolisessa maastossa. Suurin sallittu pumpattava vesimäärä on 123 litraa minuutissa. Tyhjennyspumppaus tulee ajoittaa kevään tulvakauden ulkopuolelle.

6. Louhosvesien johtamiseen käytettävistä laskeutusaltaista ja muista vesienjohtamisjärjestelyistä on tehtävä asianmukaiset ja ajantasaiset piirustukset ja esitettävä ne ennen maa-ainesten oton aloittamista Kainuun ELY-keskuksen tarkastettavaksi ja saatettava tiedoksi Kajaanin kaupungin ympäristönsuojeluviranomaiselle.

## **Maa-aineksen vastaanottaminen, läjittäminen ja käyttäminen maisemoinnissa**

7. Alueelle saa tuoda vain pilaantumattomia ja inerttejä ylijäämämaita, jotka eivät ole peräisin sellaisilta alueilta, joita on käytetty ampumara-tana, huoltoasema-, korjaamo- tai pesulatoimintaan, kauppapuutarhatoi-mintaan, romun tai jätteiden käsittelyyn, teolliseen toimintaan tai muu-hun vastaavaan toimintaan, jossa maaperän pilaantumisen riski on ko-honnut.

8. Alueelle muodostuvan louhoslammen vedenpinnan alaiseen läjityk-seen saa käyttää vain kivennäismaata, joka on pilaantumaton ja inert-tiä. Louhoslammen vedenpinnan alapuolisten luiskien läjitykseen saa käyttää alueen ulkopuolelta tuotua maa-ainesta enimmillään niin, että siitä rakennetun valmiin luiskan tilavuus on korkeintaan 39 500 m<sup>3</sup>.

Alueelle muodostuvan louhoslammen vedenpinnan yläpuolella alueen-tasauksessa ja muotoilussa on käytettävä puhdasta maa-ainesta. Hu-muspitoisen maan käyttö on sallittua ainoastaan ohuena pintakerrok-sena alueen verhoiluun siten, että humusta ei pääse huuhtoutumaan pohjaveteen tai pintaveteen.

## **Kunnossapito**

9. Veden johtamiseen ja muuhun tarkkailuun liittyvien laitteiden kunto on tarkastettava vuosittain ja ne on tarvittaessa kunnostettava ennen veden johtamisen aloittamista. Luvan saajan on pidettävä pohjaveden tarkkailuputket ja muut tarkkailuun liittyvät laitteet asianmukaisessa kun-nossa.

10. Toiminnan aikana laskeutusaltat tulee tyhjentää niihin kertyneestä kiintoaineesta vähintään kerran vuodessa. Louhoksesta ei saa pumpata vettä laskeutusaltaiden tyhjentämisen aikana.

11. Toiminnan päätyttyä laskeutusaltaiden ja muiden veden johtami-seen käytettävien rakenteiden kuntoa, louhoksen turvallisuutta sekä las-keutusaltaisiin kertyneen kiintoaineksen määrää tulee seurata. Havaitut vauriot on korjattava välittömästi. Laskeutusaltat tulee tyhjentää tarvit-taessa.

## **Toimenpiteet menetysten ehkäisemiseksi tai vähentämiseksi sekä maisemointityöt**

12. Luvan saajan on nimettävä maa-ainesasioita ja pohjavesiasioita tun-teva vastuhenkilö vastaamaan tämän päätöksen mukaisen toiminnan ja tarkkailun järjestämisestä. Vastuuhenkilön nimi ja yhteystiedot tulee toimittaa vähintään kuukautta ennen ottamistoiminnan aloittamista Kai-nuun ELY-keskukselle ja Kajaanin kaupungin ympäristönsuojeluviran-omaiselle. Toimintaa ei saa aloittaa ennen kuin Kainuun ELY-keskus on todennut vastuuhenkilön riittävän asiantuntemuksen ja tehtävänannon laajuuden riittäviksi tehtävän hoitamiseen.

13. Toiminnan päättymisen jälkeen alueelle jäävät jyrkänteet tulee merkitä maastoon selvästi havaittavalla tavalla ja varustettava putoamisvaarasta varoittavin kyltein. Putoamisvaaran poistamiseksi jyrkänteen yläreunalle pääsy tulee estää aidalla tai vastaavalla rakenteella.

Alueelle muodostuvan lammikon vedenpinnan yläpuolelle jäävät tiivistyneet alueet, kuten toiminnassa käytetyt liikennöinti- ja varastoalueet on möyhennettävä ja pehmenettävä pohjaveden muodostumisolosuhteiden ja kasvillisuuden kasvuolosuhteiden parantamiseksi. Lopulliseen muotoonsa tasatun maan pintaosa on verhoiltava puhtailla pintamailla niin, että pintamaat levitetään tasaisesti verhoiltavalle alueelle edistämään kasvillisuuden muodostumista alueelle.

Luvan saajan on toimitettava viimeistään kolme kuukautta ennen maisemointityön aloittamista Kainuun ELY-keskukselle hyväksyttäväksi yksityiskohtainen maisemointisuunnitelma aikatauluineen. Maisemointityöt on saatettava kokonaisuudessaan loppuun tämän vesilain mukaisen luvan voimassaoloaikana.

14. Maa-ainesten oton ja jälkihoitotöiden yhteydessä on huolehdittava siitä, että maaperää tai pohjavettä pilaavia aineita ei missään toimintavaiheessa pääse maaperään tai pohjaveteen. Jätteiden, ylijäämämassojen tai niihin verrattavien aineiden sijoittaminen ottamisalueelle ei ole sallittua.

Työkoneissa on mahdollisuuksien mukaan käytettävä biohajoavia ympäristölle vähemmän haitallisia hydraulikkaöljyjä. Työkoneet on tankattava ja säilytettävä nesteidenpitävällä alustalla niin, että mahdolliset vuodot työkoneissa havaitaan ja vuodot voidaan heti kerätä talteen. Koneiden öljynvaihdot ja muut pilaantumisriskiä lisäävät huoltotoimenpiteet on tehtävä pohjavesialueen ulkopuolella. Alueella ei saa käyttää öljyä vuotavia työkoneita tai autoja.

Poltto- ja voiteluaineiden sekä kemikaalien varastointi- ja käsittelyalueiden on oltava nesteitä läpäisemättömiä ja reunoiltaan korotettuja. Polttoainesäiliöiden on oltava kaksoisvaippasäiliöitä tai kiinteästi valumaaltaallisia säiliöitä ja niiden on kestävä mekaanista ja kemiallista rasitusta. Säiliöt on varustettava ylitäytönestimillä ja tankkauslaitteistot lukittavilla sulkuventtiileillä. Säiliöiden ja muiden suojarakenteiden kunto on tarkastettava ennen luvan mukaisen toiminnan aloittamista.

Alueelle tulee varata imeytysainetta ja välineitä, joiden avulla mahdolliset öljy- tai polttoainevuodot voidaan kerätä talteen.

Maaperän tai pohjaveden pilaantumista tai sen ilmeistä vaaraa aiheuttavasta vahingosta on viipymättä ilmoitettava hätäkeskukseen, Kainuun ELY-keskukselle sekä Kajaanin kaupungin ympäristönsuojeluviranomaiselle sekä ryhdyttävä välittömiin toimenpiteisiin pilaantumisvaaran estämiseksi ja poistamiseksi.

Alueelle on näkyvälle paikalle sijoitettava taulu, jossa ovat yhteystiedot vahinkotapausten ilmoittamiseksi.

15. Alueella on oltava asianmukaiset säilytystilat toiminnassa syntyvien tavanomaisten ja vaarallisten jätteiden käsittelyyn. Jätteet on toimitet-



tava hyödynnettäväksi tai käsiteltäväksi toimijalle, jolla on oikeus vastaanottaa kyseistä jätettä. Vaarallisia jätteitä toimitettaessa on laadittava siirtoasiakirja. Jätteet on pakattava tiiviiseen ja jätteen vaaraominaisuuksilla merkittyyn pakkaukseen. Luvan saajan on järjestettävä jätehuolto ja jätteen kuljetus asianmukaisesti. Luvan saajan on huolehdittava, ettei alueelle tule muita kuin toiminnassa syntyviä jätteitä.

## Korvaukset

16. Töiden suorittamisesta mahdollisesti aiheutuva, välittömästi ilmenevä edunmenetys on viivytyksettä korvattava vahinkoa kärsineelle.

## Tarkkailu ja raportointi

17. Pumpkauksen aikana laskeutusaltaiden toimintaa ja lähtevän veden sameutta tulee seurata vähintään kerran työpäivän aikana silmämääräisesti. Seurannasta on pidettävä kirjaa.

18. Vastaanotettavien maa-ainesten puhtautta tulee seurata silmämääräisesti kuormittain. Vastaanotettavasta maa-aineksesta on pidettävä päivittäistä kirjanpitoa, johon sisällytetään vähintäänkin vastaanottoaika, maa-aineksen luovuttajan tiedot, maa-aineksen alkuperä, kuvaus maaperän koostumuksesta sekä määrä.

19. Vastaanotetun maa-aineksen pilaantumattomuus tulee varmentaa vastaanotetusta maa-aineksesta otettavin näyttein ja niistä tehtävin analyysin. Vastaanotettavan maa-aineksen laaduntarkkailua koskeva tarkkailuohjelma tulee toimittaa hyväksyttäväksi Kainuun ELY-keskukselle viimeistään kolme kuukautta ennen maa-aineksen vastaanottotoiminnan aloittamista.

20. Luvan saajan on tarkkailtava louhokselta johdettavan veden määrää ja laatua sekä alueen pohjavesioloja Kainuun ELY-keskuksen 9.6.2017 (KAIELY/63/07.00/2013) hyväksymän tarkkailusuunnitelman ja hyväksymispäätöksen mukaisesti seuraavin lisäyksin:

- Liukoisten metallien pitoisuus tulee määrittää laskeutusaltaan vedestä vähintään joka kolmas vuosi. Mikäli pintavesiseurannassa havaitaan kohonneita metallipitoisuuksia, on veden laatu tutkittava myös muista tarkkailuohjelman havaintopaikoista.
- Laskeutusaltaista poistetuista sedimenteistä tulee kertaluontoisesti tehdä vastaavat haitta-aineanalyysit kuin vesinäytteistä. Tarkkailu tulee toteuttaa viimeistään kahden vuoden kuluessa tämän päätöksen mukaisen toiminnan aloittamisesta.
- Louhokseen kertyneen veden laatu tulee selvittää ennen pumpkauksen aloittamista. Vedestä tulee määrittää tarkkailuohjelmassa pintavedestä tehtävien määritysten lisäksi kromin, mangaanin, raudan, kobolttin, nikkelin, kuparin, sinkin, lyijyn, kadmiumin, elohopean, arseenin ja antimoinin pitoisuudet. Tarkkailu tulee toteuttaa vähintään kaksi kertaa. Tarkkailu tulee olla tehtynä viimeistään neljän vuoden kuluessa tämän päätöksen mu-

kaisen toiminnan aloittamisesta. Kainuun ELY-keskus voi tulosten perusteella määrätä jatkamaan louhokseen kertyneen veden laadun tarkkailua.

- Tarkkailuohjelmasta tulee poistaa virheelliset maininnat kiinteistöllä Mäkiriinne 205-401-3-13 olevasta kaivosta ja sen tarkkailusta.

Tämän lupamääräyksen mukaisesti päivitetty tarkkailuohjelma tulee toimittaa kuukauden kuluessa tämän päätöksen lainvoimaiseksi tulosta ELY-keskuksen hyväksyttäväksi.

Kaivot on tarkastettava ja tarkkailu on aloitettava ennen tämän päätöksen mukaisen maa-ainesten oton aloittamista. Mikäli tarkkailutulosten perusteella kaivojen vedensaanti vaikeutuu maa-ainesten oton vuoksi, tiloille on luvan saajan rakennettava kustannuksellaan vesijohto.

Tarkkailua on jatkettava koko toiminnan ajan ja toiminnan loppumisen jälkeen vähintään yhden vuoden ajan.

Tarkkailutulokset on toimitettava tiedoksi viipymättä tarkkailutulosten valmistuttua Kainuun ELY-keskukselle ja Kajaanin kaupungin ympäristönsuojeluviranomaiselle.

Tarkkailusta ja tämän päätöksen lupamääräysten 17–19 mukaisesta seurannasta on laadittava vuosiyhteenveto, joka on toimitettava tarkkailuvuotta seuraavan vuoden maaliskuun loppuun mennessä Kainuun ELY-keskukselle ja Kajaanin kaupungin ympäristönsuojeluviranomaiselle.

Kainuun ELY-keskus voi tarvittaessa muuttaa tarkkailusuunnitelmaa edellyttäen, että muutokset eivät heikennä tulosten luotettavuutta tai toiminnan luvanmukaisuuden valvottavuutta.

## **Töiden aloittaminen ja ilmoitukset**

21. Töiden aloittamisesta on 30 päivää etukäteen ilmoitettava kirjallisesti Kainuun elinkeino-, liikenne- ja ympäristökeskuksen ympäristö ja luonnonvarat -vastuualueelle ja Kajaanin kaupungin ympäristönsuojeluviranomaiselle.

22. Maa-ainesten oton lopettamisesta sekä maisemointi- ja viimeistelytöiden valmistumisesta on ilmoitettava kirjallisesti aluehallintovirastolle, Kainuun elinkeino-, liikenne- ja ympäristökeskuksen ympäristö ja luonnonvarat -vastuualueelle ja Kajaanin kaupungin ympäristönsuojeluviranomaiselle 60 päivän kuluessa töiden ja toimenpiteiden päättymisestä lukien. Valmistumisilmoitukseen on liitettävä sopivamittakaavainen ottoalueen jälkitilannekartta.

## **OHJAUS ENNAKOIMATTOMAN EDUNMENETYKSEN VARALTA**

Jos hankkeesta aiheutuu edunmenetyks, jota lupaa myönnettäessä ei ole ennakoitu ja josta oikeutuksen saaja on vesilain säännösten mukaisesti vastuussa, eikä asiasta sovita, voidaan edunmenetyksestä vaatia

tämän ratkaisun estämättä korvausta hakemuksella aluehallintovirastossa.

## RATKAISUN PERUSTELUT

### Käsittelyratkaisun perustelut

Hakija on toimittamassaan täydennyksessä tarkentanut hakevansa aluehallintovirastolta vesilain mukaista lupaa kalliokiviaineksen ottoon ja maa-aineksen läjitykseen pohjavedenpinnan alapuolelta, vaikka lupahakemus sisältää toiminnot ja tiedot, joille tullaan hakemaan ympäristölupaa ja maa-aineslupaa. Hakija on täydennyksessään täsmentänyt, että aluehallintovirastolta ei haeta ympäristölupaa. Hakijan mukaan maa-aines- ja ympäristölupa tullaan hakemaan kunnan ympäristönsuojeluviranomaiselta samalla hakemusaineistolla sen jälkeen, kun vesilain mukainen lupa-asia on lainvoimaisesti ratkaistu.

Aluehallintovirasto on toimivaltainen käsittelemään vesilain mukaisen lupahakemuksen.

Kunnan ympäristönsuojeluviranomainen on toimivaltainen lupaviranomainen muiden hakemuksen sisältämien toimintojen osalta.

Edellä mainittuun hakijan haettavaa lupaa koskevan tarkennukseen liittyen aluehallintovirasto ei tutki hakemusta siltä osin, kun siinä olevat asiat liittyvät ainoastaan maa-aines- ja ympäristölupa-asioihin. Asiassa ei ole myöskään tullut ilmi seikkoja, joiden perusteella aluehallintoviraston tulisi ratkaista myös toimintaa koskevat maa-aines- ja ympäristölupahakemukset.

### Luvan myöntämisen edellytykset

Vesilain 3 luvun 2 §:n 1 momentin mukaan vesitaloushankkeella on oltava lupaviranomaisen lupa, jos se voi muuttaa muun muassa pohjaveden laatua ja määrää, ja tämä muutos aiheuttaa luonnon ja sen toiminnan vahingollista muuttumista taikka vesistön tai pohjavesiesiintymän tilan huononemista.

Vesilain 3 luvun 4 §:n 1 momentin 2) kohdan mukaan lupa vesitaloushankkeelle on myönnettävä, jos hankkeesta yleisille ja yksityisille eduille saatava hyöty on huomattava verrattuna siitä yleisille tai yksityisille eduille koituviin menetyksiin. Hankkeesta saatavat hyödyt ja aiheutuvat menetykset arvioidaan vesilain 3 luvun 6 ja 7 §:ssä esitetyn mukaisesti.

Vesilain 3 luvun 5 §:n mukaan lupa-asiaa ratkaistaessa on otettava huomioon asemakaava. Lisäksi on otettava huomioon mitä maankäyttö- ja rakennuslaissa säädetään maakuntakaavan ja yleiskaavan oikeusvaikutuksista. Lupa-asiaa ratkaistaessa on katsottava, ettei lupa merkittävästi vaikeuta kaavan laatimista.

Ympäristönsuojelulain 17 §:n (pohjaveden pilaamiskielto) mukaan ainetta, energiaa tai pieneliöitä ei saa panna, päästää tai johtaa sellaiseen paikkaan tai käsitellä siten, että

- 1) tärkeällä tai muulla vedenhankintakäyttöön soveltuvalla pohjavesialueella pohjaveden laadun muutos voi aiheuttaa vaaraa tai haittaa terveydelle tai ympäristölle taikka pohjaveden laatu voi muutoin olennaisesti huonontua,
- 2) toisen kiinteistöllä olevan pohjaveden laadun muutos voi aiheuttaa vaaraa tai haittaa terveydelle tai ympäristölle taikka tehdä pohjaveden kelpaamattomaksi tarkoitukseen, johon sitä voitaisiin käyttää tai
- 3) toimenpide vaikuttamalla pohjaveden laatuun muutoin saattaa loukata yleistä tai toisen yksityistä etua.

## Hankkeen tarkoitus ja lupaharkinta

Hakemus koskee maa-ainesten ottamista pohjavesipinnan ylä- ja alapuolelta sekä puhtaiden ylijäämämaiden läjittämistä pohjavedenpinnan alapuolelle maisemointia varten kiinteistöllä Takakivi 205-401-3-31. Hakija omistaa kiinteistön. Maa-aineksen ottoalue sijaitsee Kajaanin kaupungissa Karankalahden alueella, noin kuuden kilometrin etäisyydellä Kajaanin keskustasta etelään. Hankealueella on harjoitettu maa-aineksen ottotoimintaa 1980-luvulta lähtien.

Sanotulla kiinteistöllä on Pohjois-Suomen aluehallintoviraston myöntämä määräaikainen vesilain mukainen lupa Nro 16/2015/2 maa-ainesten ottamiseen pohjavedenpinnan ala- ja yläpuolelta ja maiden läjittämiseen pohjavedenpinnan alapuolelle. Lupa on voimassa siihen saakka, kunnes tämä päätös saa lainvoiman. Sanotulla kiinteistöllä on voimassa Kajaanin kaupungin myöntämä maa-ainelupa. Luvan voimassaolo päättyy 3.3.2026. Maa-ainesta saadaan ottaa enintään 550 000 m<sup>3</sup> ja alin sallittu ottotaso on N<sub>60</sub> +143, mikä vastaa tasoa N<sub>2000</sub> +143,30. Sanotulla kiinteistöllä on voimassa Kajaanin kaupungin ympäristönsuojeluviranomaisen myöntämä ympäristölupa kivenlouhinnalle, murskaukselle sekä asfalttijätteen hyötykäytölle ja varastoinnille, jonka lupamääräykset on tarkistettu 27.1.2016 ja samalla päätöksellä on myönnetty lupa puhtaiden maa-ainesten vastaanotolle ja loppusijoittamiselle. Lupa on voimassa toistaiseksi. Sanotulla kiinteistöllä on voimassa Kajaanin kaupungin ympäristönsuojeluviranomaisen myöntämä ympäristölupa puhtaiden ylijäämämaiden läjitykselle. Lupa on voimassa 31.3.2033 saakka.

Hankkeessa on tarkoitus ottaa maa-ainesta 15 vuoden aikana noin 650 000 kuutiometriä, josta noin 492 000 kuutiometriä otetaan pohjaveden pinnan alapuolelta. Alin ottotaso on N<sub>2000</sub> +143,30. Maa-ainesten oton jälkeen alueelle jää vesialue.

Kainuun maakuntakaavassa alue on merkitty kaavamerkinnällä A (sv/A), alueella, joiden käyttöä on lähellä sijaitsevan vaaraa tai huomattavaa häiriötä aiheuttavan toiminnan vuoksi rajoitettava. Hanke ei ole kaavan vastainen eikä vaikeuta tulevaisuudessa kaavan laatimista.

Hankealueen välittömässä läheisyydessä ei sijaitse Natura- tai muita suojelualueita. Lähin suojelualue on noin viisi kilometriä Karankalahden

kallioalueesta itään sijaitseva Lauttolahden ja Soidinvaaran kohteet (Natura-alue FI1200600). Ennalta arvioiden hakemuksen mukaisella toiminnalla ei ole vaikutusta suojelualueeseen.

Hankealueen länsipuolella sijaitseva noro on yläjuoksultaan luonnontilaisen kaltainen vesilain 2 luvun 11 §:n mukainen luontotyyppi. Toiminnan vaikutukset kohdistuvat noron muuttuneelle alaosalle. Toiminta muuttaa noron virtaamaa ja vedenlaatua, jotka jo nykyisellään poikkeavat luonnontilaisesta laajojen suoalueiden metsäojitusten takia. Noro laskee Karankajokeen. Asiassa saatujen selvitysten perusteella ja hakemuksessa esitetyt suojatoimenpiteet huomioiden, ottotoiminnasta ei lupamääräyksissä määrättyllä tavalla toteutettuna arvioida aiheuttavan merkittäviä muutoksia Karankajoen virtaamaan tai veden pinnan korkeuteen. Hakemuksessa mainittujen toimenpiteiden mukaisesti toimittaessa, myös toiminnan merkittävät vaikutukset Karankajoen veden laatuun ovat epätodennäköisiä.

Lähimmät yksityiskaivot sijaitsevat 300–400 metriä alueen pohjoispuolella, Karankalahdentien varressa sijaitsevien rakennusten pihapiireissä. Alueella käytettävä talousvesi hankitaan pääasiassa Lauttolahden vesiosuuskunnan vesijohdosta. Vanhojen kaivojen vettä käytetään kasteluvetenä ja muihin tarpeisiin. Louhoksen kuivanapito aiheuttaa pohjavedenpinnan alenemista. Aleneminen jää paikalliseksi ja rajoittuu louhoksen lähiympäristössä olevalle kallioalueelle. Pohjavedenpinnan alentamisen ei arvioida vaikuttavan yksityiskaivoihin tai lähteeseen. Tarkkailutulosten perusteella kalliokiviaineksen otolla ei ole ollut vaikutusta lähteen tai lähialueen kaivojen veden laatuun. Pohjavesiputkien veden laadussa ei ole havaittavissa selvää kehityssuuntaa. Louhosta lähinnä olevassa pohjavesiputkessa PVP2 on veden nitraattitypen pitoisuus suurempi kuin muissa pohjaveden laadun tarkkailupaikoissa. Tämä ilmentää lievää vaikutusta pohjaveden laatuun. Vaikutusalue rajoittuu louhoksen lähialueelle.

Hankealue ei sijoitu luokitelluille pohjavesialueelle tai tulvariskialueelle.

Karttataarkastelun perusteella lähin luokiteltu pohjavesialue (Matinmäki-Mustikkamäki (1120501), 1E-luokka) sijaitsee noin 11,5 kilometrin päässä pohjois-koillisen suuntaan ottoalueesta. Kysymyksessä on vedenhankintaa varten tärkeä pohjavesialue, jonka pohjavedestä pintavesi- tai maaekosysteemi on suoraan riippuvainen (1E). Ottoalueen ja pohjavesialueen välinen etäisyys huomioiden hakemuksen mukaisella toiminnalla ei ennalta arvioiden ole vaikutusta pohjavesialueeseen.

Yleisten hyötyjen ja menetyksen arvioinnissa on vesilain 3 luvun 6 §:n 2 momentin mukaan otettava huomioon, mitä vesienhoidon ja merienhoidon järjestämisestä annetun lain mukaisessa vesienhoitosuunnitelmassa ja merienhoitosuunnitelmassa on esitetty hankkeen vaikutusalueen vesien tilaan ja käyttöön liittyvistä seikoista.

Oulujoen–Iijoen vesienhoitoalueen vesienhoitosuunnitelman vuosille 2022 mukaan maa-ainesten oton riskiä pyritään vähentämään lähinnä valvonnan tehostamiseen, maankäytön suunnitteluun ja pohjavesiseurannan lisäämiseen tähtäävien ohjauskeinojen avulla.

Rehja-Nuasjärvi on tyypitelty suureksi humusjärveksi (Sh) ja sen ekologinen tila, biologisten muuttujien tila ja fysikaaliskemiallisten muuttujien tila on hyvä. Elohopean ympäristölaatuunormi alittui Rehja-Nuasjärvellä, mutta on silmällä pidettävä. Vesienhoitoalueen toimenpideohjelmassa vesistölle ei ole nimetty paineita, joista aiheutuisi tilan heikkenemisen riskiä. Aluehallintoviraston arvion mukaan louhoksesta pumpattavat vedet eivät vaaranna Rehja-Nuasjärven hyvää ekologista tilaa.

Toiminnalla ei tämän lupapäätöksen mukaisesti toimimalla ole vaikutuksia vesienhoitosuunnitelman tavoitteisiin.

Maa-ainesten ottaminen pohjavedenpinnan alapuolelta lupamääräyksistä ilmenevällä tavalla ei aiheuta yleiseltä kannalta katsottuna asutus- ja elinkeino-oloja huonontavaa veden saannin estymistä tai vaikeutumista laajalla alueella, koska hankealue ei ole luokitellulla pohjavesialueella.

Hankkeen yleisenä hyötynä on vesilain 3 luvun 6 §:n 1 momentin mukaisesti arvioituna kiviaineksen saatavuuden varmistuminen paikallisesti sekä maa-aineksen ottamisesta ja jatkojalostuksesta saatava hyöty.

Vesilain 3 luvun 7 §:n mukaisesti arvioitavaa yksityistä hyötyä on maa-aineksista ja ylijäämään vastaanottamisesta saatava taloudellinen tuotto luvan saajalle. Yksityisiä menetyksiä luvan mukaisesti toteutusta vesitaloushankkeesta ei arvioida aiheutuvan.

Hankkeesta yleisille ja yksityisille eduille saatava hyöty toimittaessa tämän päätöksen mukaisesti on siitä yleisille tai yksityisille eduille koituvien menetyksiin verrattuna huomattava. Tätä lupapäätöstä edeltäneen luvan puitteissa toimintaa harjoitettaessa ei ole tullut ilmi merkittäviä menetyksiä. Edellä sanotun perusteella luvan myöntämisen edellytykset täyttyvät.

## Lupamääräysten perustelut

Luvan myöntämisen edellytyksenä on, että maa-ainesten ottamisesta aiheutuva pohjaveden pilaantumisvaara ehkäistään mahdollisimman tehokkaasti toimintaa koskevin lupamääräyksin. Luvan saajan noudatettavaksi on annettu määräykset työn huolellisesta suorittamisesta sekä yleisten ja yksityisten etujen turvaamisesta.

Lupamääräys 2 on annettu ottoalueen asianmukaisen merkitsemisen varmistamiseksi ja ottotason seuraamiseksi.

Lupamääräys 3 on annettu ottoalueen yleisen turvallisuuden varmistamiseksi.

Lupamääräyksillä 4–5 annetaan tarpeelliset määräykset veden johtamisrakenteista, niiden kunnossapidosta ja veden johtamisen toteuttamisesta. Veden virtausnopeutta on mahdollista säädellä käyttämällä tarkoituksen mukaisen tehoisia pumppuja sekä rajoittamalla niiden käyttöaika. Olosuhteisiin ja rakenteisiin nähden liian suuri virtaama voi aiheuttaa haittaa tai vahinkoa.

Lupamääräys 6 on annettu valvonnallisista syistä.

Lupamääräyksellä 7 pienennetään riskiä, että alueelle vastaanotettaisiin pilaantunutta maata.

Lupamääräys 8 on annettu alueelle muodostuvan pohjavesilammen veden laadun turvaamiseksi.

Lupamääräyksillä 9–11 annetaan tarpeelliset määräykset rakenteiden kunnossapidosta toiminnan aikana ja sen päättymisen jälkeen.

Lupamääräys 12 on annettu ottamistoiminnan ja tarkkailun järjestämiseksi tässä päätöksessä määrättyllä tavalla.

Lupamääräys 13 on annettu tarkennetun maisemointi- ja jälkihoitosuunnitelman laatimiseksi. Suunnitelman riittävyyden varmistamiseksi se on määrätty hyväksyttäväksi valvovalla viranomaisella.

Lupamääräys 14 on annettu pohjaveden pilaantumisen estämiseksi, ja jotta kalliolouhinnan ja jälkihoitotöiden yhteydessä huolehditaan siitä, että maaperää tai pohjavettä pilaavia aineita ei missään vaiheessa toimintaa pääse maaperään eikä pohjaveteen. Polttoaineiden, voiteluaineiden ja muiden ympäristölle vaarallisten kemikaalien varastointikielolla vähennetään merkittävästi pilaantumisvaaraa. Määräyksellä koneiden säilyttämisestä tiivispohjaisella alustalla sekä tankkauspaikan ja huoltopaikan alustan tiiveysvaatimuksella edelleen vähennetään toiminnasta aiheutuvaa pilaantumisvaaraa.

Imeyttämisaineen varaaminen alueelle on tarpeellista, jotta torjuntatoimiin voidaan ryhtyä nopeasti vahingon mahdollisesti sattuesssa ja rajoitetaan pilaantumisen leviäminen. Vahingon torjunnasta ja siihen liittyvästä ilmoitusvelvollisuudesta on säädetty tarkemmin muun muassa pelustuslaissa. Lupamääräyksessä on selvyuden vuoksi määrätty myös ilmoitusvelvollisuudesta, jos vahingosta aiheutuisi torjuntatoimista huolimatta maaperän tai pohjaveden pilaantumista tai sen ilmeistä vaaraa.

Lupamääräys 15 on annettu asianmukaisen jätehuollon varmistamiseksi.

Lupamääräys 16 on annettu toiminnasta mahdollisesti aiheutuvien välitöiden edunmenetysten varalle.

Lupamääräysten 17–20 mukainen tarkkailu ja raportointi on tarpeen mahdollisten ennalta arvaamattomien vaikutusten havaitsemiseksi ja toiminnan valvonnan mahdollistamiseksi. Tarkkailuvelvoitetta määrättäessä on lisäksi otettu huomioon, mitä Oulujoen-lijoen vesienhoitosuunnitelman seurantaohjelmassa on pidetty tarpeellisena seurannan järjestämiseksi.

### **Sovelletut säännökset**

Vesilaki 2 luku 7 §, 11 § 1 momentti, 3 luku 2 §, 4 § 1 momentti 2) kohta, 5–8 §:t, 10 §, 11 §, 18 §

## Lausuntoihin ja muistutuksiin vastaaminen

Aluehallintovirasto ottaa Kainuun ELY-keskuksen ympäristö ja luonnonvarat -vastuualueen ja Kajaanin kaupungin ympäristönsuojeluviranomaisen vaatimukset huomioon lupamääräyksistä ilmenevällä tavalla.

Aluehallintovirasto Kajaanin kaupungin terveydensuojeluviranomaisen vaatimukset osittain huomioon lupamääräyksistä ilmenevällä tavalla. Aluehallintovirasto arvioi, ettei ympäristöön johdettavien hulevesien vuosikuormitusta tai pitoisuutta ole käytettävissä olevien tarkkailutulosten perusteella tarkoituksenmukaista rajoittaa. Päätöksessä on määrätty hulevesien laadun ja määrän tarkkailusta sekä raportoinnista. Aluehallintovirasto arvioi, ettei vesilain mukaisessa luvassa ole vesilain 1 luvun 2 §:ssä määrätyn perusteella tarkoituksenmukaista antaa melua, tärinää ja pölyä koskevia määräyksiä, etenkin kun alueella harjoitettavaa toimintaa koskevaan Kajaanin kaupungin ympäristötekniikan lautakunnan lupajaoston 27.11.2016 myöntämään ja voimassa olevaan ympäristölupaan sisältyy näitä koskevia määräyksiä. Lupa on annettu hakemuksen mukaisesti 15 vuodeksi. Alueella on harjoitettu maanottotoimintaa jo pitkään. Edellinen lupa on ollut voimassa 10 vuotta ja sen yhteydessä suoritetun tarkkailun myötä ei ole havaittu viitteitä merkittävistä ympäristövaikutuksista. Mikäli kuitenkin aihetta ilmenee, voi valvontaviranomainen puuttua luvan voimassaolon aikana toimintaan sen käytettävissä olevin keinoin.

4) **Jyrki Rimpiläisen** muistutuksen johdosta aluehallintovirasto viittaa käsittelyratkaisuun ja toteaa, että hakijan toimittaman materiaalin sisällöstä huolimatta ei muistutuksessa mainitun läjityksen alue sisälly alueeseen, jota tämä lupa koskee.

5) **Niilo Hakkaraisen, Pasi Hakkaraisen ja Leena Hakkaraisen** muistutuksen johdosta aluehallintovirasto toteaa, että luvan myöntämisen edellytykset ja lupaharkinta on kuvattu tämän päätöksen kohdassa ratkaisun perustelut. Aluehallintovirasto lisäksi toteaa, että muistutuksessa mainittujen melu-, pöly-, haju- ja tärinähaittojen arviointi kuuluu vesilain 1 luvun 2 §:ssä määrätyn perusteella ympäristönsuojelulain soveltamisalaan ja Kajaanin kaupungin ympäristönsuojeluviranomaisen toimivaltaan.

6) **Heikki Karjalaisen, Timo Karjalaisen ja Eero Karjalaisen** muistutuksen johdosta aluehallintovirasto toteaa, nyt käsillä olevasta lupa-asiasta on tiedotettu ja asianosaisille on varattu tilaisuus tehdä muistutus vesilain 11 luvussa säädetyn mukaisesti. Tiedottaminen ja kuulemismenetely on kuvattu tarkemmin tämän päätöksen kohdassa hakemuksesta tiedottaminen. Vesilain mukaisen luvan myöntämisen edellytykset sekä ratkaisua koskeva lupaharkinta on kuvattu tämän päätöksen kohdassa ratkaisun perustelut. Toiminnalle on asetettu edellytyksiä ja rajoituksia muun ohella alueen ennallistamiseen, maisemointiin ja turvalaitteisiin liittyen lupamääräyksistä ilmenevästi. Muistutuksessa esitettyyn liittyen aluehallintovirasto lisäksi yleisellä tasolla toteaa, ettei se puutu tai ota kantaa siihen, mitä eri sopijapuolet ovat yksityisoikeudellisin sopimusehdoin mahdollisesti aikanaan sopineet esimerkiksi kiinteistökauppoihin liittyen. Mikäli sopijapuoli kokee sopimuksessa sovittua riktun,



tulee asiassa lähtökohtaisesti reklamoida sopimusoikeuden oppien mukaisesti ehtoja rikkonutta osapuolta. Aluehallintovirasto käsittelee lupahakemuksen vesilaissa säädetyin ja sen asettamien edellytysten mukaisesti ja myöntää luvan, mikäli laissa asetetut edellytykset täyttyvät. Muilta osin aluehallintovirasto viittaa tämän päätöksen perusteluissa ja lupamääräyksissä esitettyyn. Mikäli tässä luvassa toiminnalle asetettuja edellytyksiä tai lupamääräyksiä ei noudateta, tulee olla yhteydessä tätä lupaa valvovaan Kainuun ELY-keskukseen.

## LUVAN VOIMASSAOLO

Lupa on voimassa 18.3.2040 saakka.

Mikäli maa-ainesten ottoa jatketaan sen jälkeen, on tätä koskeva uusi hakemus jätettävä aluehallintovirastoon 30.11.2039 mennessä. Lupa on tällöin voimassa, kunnes uusi hakemus on lainvoimaisesti ratkaistu.

## PÄÄTÖKSEN TÄYTÄNTÖÖNPANO

Päätös on täytäntöönpanokelpoinen sen saatua lainvoiman.

Tämä lupa ei vapauta toiminnanharjoittajaa velvollisuudesta hakea maa-aineslaissa edellytettyä maa-ainesten ottolupaa tai ympäristölupaa.

## KÄSITTELYMAKSU JA SEN MÄÄRÄYTYMINEN

### Ratkaisu

Käsittelymaksu on 28 600 euroa.

Lasku lähetetään myöhemmin Valtion talous- ja henkilöstöhallinnon palvelukeskuksesta.

### Perustelu

Käsittelymaksu määräytyy hakemuksen vireille tullessa voimassa olleen aluehallintovirastojen maksuista annetun valtioneuvoston asetuksen (1171/2023) mukaisesti.

Asetuksen liitteenä olevan maksutaulukon kohdan 3.2 mukaan ottomäärän ollessa yli 200 000 m<sup>3</sup> ktr on maa-aineksen ottamista koskevan hakemuksen käsittelystä perittävän maksun suuruus 28 600 euroa.

### Sovelletut säännökset

Valtioneuvoston asetus aluehallintovirastojen maksuista vuosina 2025 ja 2026 (858/2024) 8 §.

Valtioneuvoston asetus aluehallintovirastojen maksuista vuonna 2024 annetun valtioneuvoston asetuksen liitteen muuttamisesta (391/2024) voimaantulosäännös.

Valtioneuvoston asetus aluehallintovirastojen maksuista vuonna 2024 (1171/2023).

## PÄÄTÖKSESTÄ TIEDOTTAMINEN

### **Päätös**

Hakija

### **Päätös tiedoksi sähköpostilla**

Kajaanin kaupunki

Kajaanin kaupungin ympäristönsuojeluviranomainen

Kajaanin kaupungin terveydensuojeluviranomainen / Kainuun ympäristöterveyspalvelut, Sotkamon kunta

Kainuun elinkeino-, liikenne- ja ympäristökeskus, ympäristö ja luonnonvarat -vastuualue

Lapin elinkeino-, liikenne- ja ympäristökeskus, Pohjois-Suomen kalatalouspalvelut (kalatalousviranomainen)

Suomen ympäristökeskus

### **Ilmoitus päätöksestä**

Asianosaiset

### **Ilmoittaminen yleisessä tietoverkossa ja Koti-Kajaani lehdessä**

Aluehallintovirasto tiedottaa päätöksen antamisesta julkaisemalla kuulutuksen ja päätöksen lupaviranomaisen verkkosivuilla <https://ylupa.avi.fi>.

Tieto kuulutuksesta julkaistaan myös Kajaanin kaupungin verkkosivuilla.

Päätöstä koskeva ilmoitus julkaistaan Koti-Kajaani-nimisessä sanomalehdessä.

## MUUTOKSENHAKU

Päätökseen saa hakea muutosta Vaasan hallinto-oikeudelta valittamalla.

Asian on ratkaissut ympäristöjuristi Juha Vainiokangas. Asian on esitellyt ympäristöylitarkastaja Teemu Junttila.

Tiedustelut: asian esittelijä, puh. 0295 017 558 tai 0295 016 000.

Asiakirja on hyväksytty sähköisesti. Merkintä sähköisestä hyväksymisestä on asiakirjan viimeisellä sivulla.

**Liite**

Valitusosoitus

## VALITUSOSOITUS

Tähän aluehallintoviraston päätökseen tai siitä perittävään maksuun voi hakea muutosta kirjallisella valituksella. Valituksen saa tehdä sillä perusteella, että päätös on lainvastainen.

Päätöksestä voivat valittaa asianosaiset, sekä vaikutusalueella ympäristön-, terveyden- tai luonnonsuojelun tai asuinympäristön viihtyisyyden edistämiseksi toimivat rekisteröidyt yhdistykset tai säätiöt, sijaintikunta ja vaikutusalueen kunnat ja niiden ympäristönsuojeluviranomaiset, sekä elinkeino-, liikenne- ja ympäristökeskukset ja muut asiassa yleistä etua valvovat viranomaiset.

Asian käsittelystä hallinto-oikeudessa voidaan periä oikeudenkäyntimaksu siten kuin tuomioistuinmaksulaissa (1455/2015) ja oikeusministeriön asetuksessa tuomioistuinmaksulain 2 §:ssä säädettyjen maksujen tarkistamisesta (1020/2024) säädetään. Maksun suuruus on 310 euroa. Tuomioistuinmaksulaissa on erikseen säädetty tapauksista, joissa maksua ei peritä. Tarkempia tietoja maksuista saa hallinto-oikeudesta.

### Toimi näin

Jos haet muutosta aluehallintoviraston päätökseen, tee kirjallinen valitus Vaasan hallinto-oikeuteen ennen valitusajan päättymistä. **Valitusaika päättyy 2.4.2025.**

Valitusaika määräytyy seuraavasti:

- Päätöksen tiedoksisaannin katsotaan tapahtuneen viimeistään seitsemäntenä (7.) päivänä siitä, kun aluehallintovirasto on julkaissut päätöksen verkkosivuillaan.
- Valitusaika on 30 päivää päätöksen tiedoksisaannista.
- Kun määräaika lasketaan, sitä päivää, kun päätös on saatu tiedoksi, ei oteta lukuun.
- Jos määräajan viimeinen päivä on pyhäpäivä, itsenäisyyspäivä, vapunpäivä, jouluaatto, juhannusaatto tai arkilauantai, määräaika päättyy ensimmäisenä arkipäivänä sen jälkeen.

### Ilmoita valituksessa

- valittajan nimi, postiosoite, puhelinnumero ja muut tarpeelliset yhteystiedot, kuten sähköpostiosoite. Jos valittajana on yhteisö, ilmoita sen nimi ja yhteystiedot.
- laillisen edustajan, asiamiehen tai muun valituksen laatineen henkilön nimi ja postiosoite, puhelinnumero ja muut tarpeelliset yhteystiedot, kuten sähköpostiosoite
- sellainen postiosoite ja mahdollinen muu osoite, johon oikeudenkäyntiin liittyvät asiakirjat voidaan lähettää (prosessiosoite). Hallinto-oikeus voi valita, mihin osoitteeseen se toimittaa asiakirjat, jos sille on ilmoitettu useampia prosessiosoitteita tai jos yhtäkään ilmoitettua yhteystietoa ei ole nimetty prosessiosoitteeksi.
- päätös, johon haetaan muutosta
- päätöksen kohta, johon haetaan muutosta
- mitä muutoksia päätökseen vaaditaan
- perusteet, joilla muutosta vaaditaan
- mihin valitusoikeus perustuu, jos valituksen kohteena oleva päätös ei kohdistu valittajaan

Yhteystietojen muutoksesta on ilmoitettava viipymättä hallinto-oikeudelle valituksen vireillä olon aikana.

### Valituksen liitteet

- aluehallintoviraston päätös, johon muutosta haetaan (alkuperäisenä tai jäljennöksenä)
- asiakirjat, joita käytetään vaatimusten tukena (jollei niitä ole toimitettu jo aiemmin aluehallintovirastoon)
- valtakirja
  - asiamiehen on liitettävä valitukseen valittajalta saatu valtakirja – ellei hän ole asianajaja, julkinen oikeusavustaja tai sellainen oikeudenkäyntiavustaja, joka määrittellään luvan saaneista oikeudenkäyntiavustajista annetussa laissa (715/2011).
  - asiamiehen ei tarvitse toimittaa valtakirjaa, jos hallinto-oikeuteen toimitetaan sellainen sähköinen asiakirja, jossa on selvitys asiamiehen toimivallasta. Asiamiehen ei myöskään tarvitse esittää valtakirjaa, jos valittaja on antanut valtuutuksen suullisesti tuomioistuimessa tai jos asiamies on toiminut asiamiehenä asian aikaisemmassa käsittelyvaiheessa.

## Lähetä valitus hallinto-oikeuteen

Hallinto-oikeuden yhteystiedot ovat:

### Vaasan hallinto-oikeus

**Korsholmanpuistikko 43, 4. krs** (käyntiosoite)

**PL 204, 65101 Vaasa** (postiosoite)

sähköposti: [vaasa.hao@oikeus.fi](mailto:vaasa.hao@oikeus.fi)

puhelinvaihe: 029 56 42 611

asiakaspalvelu: 029 56 42 780 (avoinna ma–pe kello 8.00–16.15)

telekopio (fax): 029 56 42 760

Valituksen saapuminen määräajassa on valittajan vastuulla, kun se lähetetään postitse, sähköpostitse, telekopiona tai lähetin välityksellä. Suljetussa laitoksessa oleva henkilö voi antaa valituskirjelmän valitusajan kuluessa myös sille henkilölle, joka on määrätty laitoksessa tätä tehtävää hoitamaan tai laitoksen johtajalle.

Valituksen on oltava perillä hallinto-oikeuden kirjaamossa viimeistään valitusajan viimeisenä päivänä ennen hallinto-oikeuden aukioloajan päättymistä.

Valituksen voi tehdä myös hallinto- ja erityistuomioistuinten asiointipalvelussa osoitteessa <https://asiointi2.oikeus.fi/hallintotuomioistuimet>.

Tämä asiakirja PSAVI/3944/2024 on hyväksytty sähköisesti / Detta dokument PSAVI/3944/2024 har godkänts elektroniskt

Esittelijä Junttila Teemu 20.02.2025 08:54

Puheenjohtaja Vainiokangas Juha 20.02.2025 10:31